



Rapport Annuel
2025

ANS POUR
LE VIVANT

FONDATION
GoodPlanet

SOMMAIRE

Édito	3
Mission	4
L’histoire de la Fondation GoodPlanet	5
Impact	6
Sensibiliser et éduquer aux enjeux écologiques et solidaires	8
Le GoodPlanet Mag’	
Programmes pédagogiques : CAP 2030	
L’Ecole GoodPlanet	
Programmation du Domaine de Longchamp	
Les expositions	
La Ville du Changement à Lons-le-Saunier	
Mettre en mouvement les organisations	19
Sensibiliser & former	
Zoom sur : Le parcours de sensibilisation clé en main et la formation à l’adaptation au changement climatique	
Les calculateurs carbone	
Accélérer la transition écologique et renforcer la solidarité avec Action Carbone Solidaire	24
Les projets accompagnés en 2025	
Retours de terrain	
Bilan administratif et financier	33
Actions RSO	39
Partenaires et mécènes	41

ÉDITO

En 2025, la Fondation GoodPlanet a célébré ses vingt ans. Vingt ans d'actions, de rencontres, de convictions partagées et d'engagements concrets pour préserver le vivant. Deux décennies au cours desquelles nous avons accompagné des millions de personnes sur les chemins de l'écologie, de la solidarité et d'une société plus juste et plus durable.

Cet anniversaire marque un cap. Il nous invite à la fois à mesurer le chemin parcouru et à regarder avec lucidité et ambition les défis qui s'ouvrent devant nous. Car les urgences sociales et environnementales s'accroissent, et nous savons que la transition écologique ne pourra réussir que si elle est collective.

L'année 2025 a été une année de transition, poursuivant les réajustements rendus nécessaires par les difficultés rencontrées dès 2024 dans la levée de fonds. Comme beaucoup d'organisations à but non lucratif, nous avons dû faire face à un contexte financier contraint. Grâce à une gestion rigoureuse de nos réserves, nous avons pu préserver notre mission, mais avons dû maintenir une décision difficile : la suspension temporaire de l'accueil gratuit des visiteurs au Domaine de Longchamp les week-ends. Cette mesure, prise en responsabilité, reflète l'exigence que nous nous imposons envers nos donateurs et nos partenaires.

Malgré ces ajustements nécessaires, 2025 a été une année d'action soutenue. Nous avons choisi de préserver ce qui constitue le cœur de notre mission : éveiller, transmettre et accompagner. Les programmes pédagogiques proposés en semaine au Domaine de Longchamp, véritables leviers de sensibilisation, ont poursuivi leur dynamique. Ils ont permis, une fois encore, à des milliers de scolaires, d'associations et d'entreprises de découvrir des solutions concrètes, d'expérimenter des pratiques durables et de renforcer leur capacité d'agir.

Depuis vingt ans, la Fondation GoodPlanet porte une vision humaniste et écologique : éveiller les consciences, préserver les écosystèmes et retisser le lien vital entre les êtres humains et la nature. En France comme à l'international, nous soutenons des projets à impact, encourageons des pratiques respectueuses et rassemblons autour d'une certitude essentielle : il est encore temps d'agir — et c'est ensemble que nous réussirons.

En 2026, nous poursuivons cette dynamique avec détermination. Nous continuons à créer des espaces de coopération et de solidarité, à renforcer les liens entre les acteurs du changement et à soutenir celles et ceux qui imaginent et mettent en œuvre des solutions concrètes. Plus que jamais, nous sommes convaincus que la transition écologique n'est pas seulement un impératif : c'est une aventure profondément humaine et solidaire.



Cédric Javanaud

Directeur général de la Fondation GoodPlanet

“Agir rend heureux”

Yann Arthus-Bertrand

Président et fondateur de la Fondation GoodPlanet



MISSION

Créée en 2005 par Yann Arthus-Bertrand et reconnue d'utilité publique,
la Fondation GoodPlanet invite à :

S'émerveiller du Vivant pour mieux le protéger.

À travers des expériences et des actions concrètes,
elle **donne envie d'agir** et **accompagne** chacun et chacune
sur le chemin d'une écologie solidaire, joyeuse et partagée.

À l'heure des urgences sociales et environnementales, la Fondation GoodPlanet est convaincue que la transition écologique est une opportunité de faire société en imaginant collectivement un monde soutenable et désirable. Face à ce défi, elle sensibilise, inspire et accompagne chacun - individus, organisations et entreprises - pour donner envie d'agir et rendre chacun acteur du changement grâce à une expertise pédagogique le développement et l'accompagnement de projets concrets. En valorisant les initiatives locales, la Fondation montre qu'une autre société est non seulement possible mais déjà en marche.

Ses missions de sensibilisation s'effectuent aussi bien au sein d'un **tiers-lieu unique à Paris**, le Domaine de Longchamp, qu'au travers de **programmes** sur l'ensemble du territoire français. Elle accompagne des partenaires de terrain qui déploient dans leurs territoires les **solutions face aux crises environnementales, économiques et sociales**, en France et à l'international pour le **développement de l'agroécologie, la restauration et la préservation des écosystèmes marins et côtiers, et l'accès aux biens essentiels**.

Pour mettre en mouvement les acteurs de la société et transformer les organisations vers un présent soutenable et désirable, la Fondation GoodPlanet avec MyPlanet **accompagne stratégiquement et opérationnellement les entreprises et les collectivités dans leur transition écologique** grâce à une offre de conseil, d'ateliers de sensibilisation, et de formations certifiées Qualiopi.



L'HISTOIRE DE LA FONDATION GOODPLANET

2005

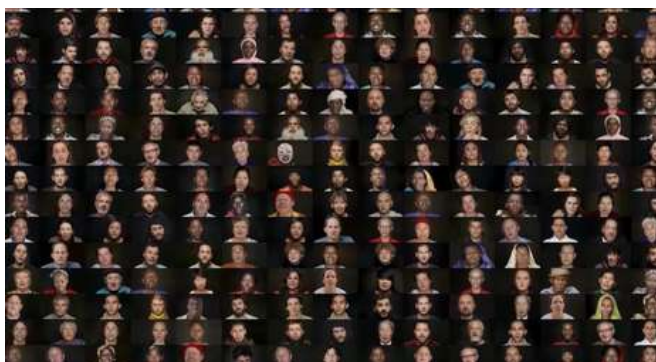
Création de la Fondation GoodPlanet par Yann Arthus-Bertrand

2006 : Lancement de 2 programmes fondateurs servant la double mission de la Fondation GoodPlanet : Sensibiliser avec l'exposition « 6 milliards d'autres » et Agir avec la création du premier calculateur carbone français et du programme Action Carbone Solidaire afin de compenser les émissions générées par l'émission « La Terre vue du Ciel » : une démarche inédite en France

2008 : Création de GoodPlanet Info, devenu GoodPlanet Mag', un média dédié à l'actualité environnementale et à la sensibilisation pratique

2009 : la Fondation GoodPlanet devient Fondation reconnue d'utilité publique

Exposition « 6 milliards d'autres » avec vingt heures de vidéos dans la Nef du Grand Palais



2011 : Début du projet Africompost, mené par le consortium Fondation GoodPlanet - Gevalor - ETC Terra, pour le développement d'unités de compostage des déchets organiques dans 5 grandes villes africaines

2012 : Création du programme « Océan » avec un livre, une exposition, des projets de terrain et une application de consommation responsable de produits de la mer. Exposition « Des forêts et des Hommes » qui dépeint la relation ambiguë entre les Hommes et la forêt à travers 70 photographies de 40 photographes français et internationaux. L'exposition a tourné dans le monde entier entre 2011 et 2012 (Place du Palais Royal à Paris puis Genève, Moscou, Séoul, Londres, Bruxelles...)

2013

Début de l'offre d'accompagnement (sensibilisation, conseil) des entreprises à travers MyPlanet, filiale détenue à 100% par la Fondation GoodPlanet. Exposition « Planète Océan », qui propose un double regard sur le monde marin à travers les photos aériennes de Yann Arthus-Bertrand et les photos sous-marines du photographe américain Brian Skerry (60 tirages), à Genève, Le Havre, Singapour, Manille, Barcelone, Lisbonne, Biot entre 2013 et 2014

2014 : Exposition « Ma Terre vue de l'espace » au Pavillon de l'Eau, une invitation à observer le monde à travers une série d'images satellites d'une part, des photographies aériennes de Yann Arthus-Bertrand de l'autre

2015 : Sortie du film « Human » réalisé par Yann Arthus-Bertrand

2017



© Marco Strullu

Ouverture du Domaine de Longchamp, premier lieu dédié à l'écologie et à la solidarité à Paris avec l'exposition « Human », 8h de vidéos extraits du film de Yann Arthus-Bertrand

Développement de l'ingénierie pédagogique de la Fondation GoodPlanet auprès des groupes scolaires basée sur l'observation, l'expérimentation et l'inspiration

Lancement des projets de biodigesteurs domestiques à Jabalpur et Adilabad en Inde avec Action Carbone Solidaire

2018 : Lancement du programme « Mission Energie » pour sensibiliser près de 150 000 jeunes aux économies d'énergie, partout en France avec des ressources pédagogiques sur l'énergie et les économies d'énergie accessibles sur un site web, un escape game et un serious game, un Bus Mission Energie sur tout le territoire français et enfin un réseau d'ambassadeurs en service civique formés pour animer des activités et des ateliers de sensibilisation sur l'énergie



© Emma Neraudeau

2019 : Création de l'école GoodPlanet, un pavillon de 400m² au Domaine de Longchamp consacré aux ateliers de sensibilisation auprès du grand public, des scolaires, des entreprises et des associations

2021 : Exposition vidéo « Planète Océan » pour la saison 2020 - 2021 au Domaine de Longchamp. Création du festival de films « Rio +20 » à Rio pour découvrir des films exceptionnels sur le développement durable et participer à des discussions avec des réalisateurs

2022

Lancement d'Eco-Challenge : j'engage mon lycée dans le zéro déchet, programme pilote d'accompagnement des éco-délégués

Lancement et déploiement du programme de sensibilisation et de mobilisation des 15-25 ans, CAP 2030

2023 : Création de l'Institut de formation MyPlanet, certifié Qualiopi. Ouverture de l'escape game MISSION ENERGIE au SDEC (Syndicat Départemental d'Energies du Calvados de Caen)

2024 : Lancement du projet La Ville du Changement, une grande initiative collective qui a pour ambition d'expérimenter la transition écologique à l'échelle d'une ville : Lons-le-Saunier. Pendant un an, la Fondation GoodPlanet coordonne cette aventure, avec le soutien, le travail et l'engagement de nombreux acteurs locaux.

2025

Exposition « France, un album de famille » de Yann Arthus-Bertrand et Hervé le Bras, portée par la Fondation GoodPlanet dans les Salons de l'Hôtel de Ville de Paris, ayant accueilli gratuitement 35 000 visiteurs



© Anne-Sophie Guebey

IMPACT

Depuis 2005



79 projets dans
23 pays



+315 000 bénéficiaires dans le monde



125 000 t
CO2eq évitées



Un projet de
la Fondation
GoodPlanet

10 177 bénéficiaires directs sur 3 ans du
programme CAP 2030 pour les jeunes

En 2025



21 projets suivis
dans 10 pays



18 partenaires
de terrain



19 422 nouveaux
arbres plantés

MYPlanet
par la Fondation GoodPlanet

1 850 collaborateurs d'entreprises et de
collectivités formés et/ou sensibilisés
par MyPlanet



+12 000 bénéficiaires des
ateliers de sensibilisation pour
les scolaires et associations



© Rémi Andron

SENSIBILISER ET ÉDUQUER AUX ENJEUX ÉCOLOGIQUES ET SOLIDAIRES

Une approche unique

Depuis 20 ans, les équipes de la Fondation GoodPlanet mobilisent leur énergie et leur inventivité pour accompagner la nécessaire prise de conscience collective de l'urgence environnementale et sociale, avec une attention toute particulière portée aux plus jeunes. Ses missions de sensibilisation s'effectuent aussi bien au sein d'un tiers-lieu unique à Paris, le Domaine de Longchamp, qu'au travers de programmes déployés sur l'ensemble du territoire français.

GoodPlanet mag'

Journalistes, bénévoles, contributeurs et contributrices, partenaires, mais aussi lectrices et lecteurs fidèles : c'est grâce à cet engagement collectif que le magazine existe pour porter une information exigeante sur les enjeux écologiques et sociétaux.

Sur l'année 2025, ce sont 1922 articles qui ont été publiés sur GPMag. La rédaction a produit en 2025 près de 160 articles en propre. Écrits par Audrey Bonn, Violette Cadrieu Madeleine Montoriol, et Julien Leprovost.

En 2025, le site www.goodplanet.info a enregistré une activité soutenue, confirmant l'intérêt du public pour ses contenus.

Enfin, 2025 a également été une année marquante pour la rédaction au-delà du numérique. L'exposition « Regardons ensemble, agissons ensemble », présentée sur les grilles de la Mairie de Paris, a constitué un temps fort symbolique et fédérateur. Elle a permis de prolonger le travail éditorial de GoodPlanet Mag' dans l'espace public et d'aller à la rencontre des citoyennes et citoyens.

© Fondation GoodPlanet - Exposition « Regardons ensemble, agissons ensemble » sur les grilles de la Mairie de Paris

408 274

Le top articles :

visites sur le site en 2025





Un projet de la **Fondation GoodPlanet**

Pour répondre à l'urgence environnementale et l'envie des jeunes de faire partie du changement, la Fondation GoodPlanet a lancé en 2022 le programme CAP 2030, avec l'ambition de former la jeune génération aux enjeux de lutte contre les changements climatiques, de protection de la biodiversité et de justice sociale.

CAP 2030 a été pensé comme une expérimentation co-portée par la Fondation GoodPlanet et Make.org pour susciter l'engagement des 15-25 ans et donner de l'écho à leurs actions de manière concrète, partant du constat qu'il n'existait pas d'offre structurée et de portée large pour cette tranche d'âge. L'occasion pour la Fondation GoodPlanet de porter un programme de mobilisation à large échelle et aller plus loin dans la formation des jeunes à l'éco-citoyenneté par un accompagnement approfondi.

Jusqu'en 2025, CAP 2030 s'est décliné à travers trois piliers : **Résonances**, le concours créatif qui donne de l'écho à la parole des 15-25 ans ; **Les Rencontres CAP 2030**, événements de sensibilisation organisés partout en France ; **Cap Eco-délégués**, un programme de sensibilisation des élèves de collèges et lycées.

10 177

bénéficiaires directs

3 005

éco-délégués sensibilisés

213 projets imaginés

lors de 15 Rencontres

+700 créations

reçues pour le concours Résonances

Avec le soutien de :



ET LA SUITE ?

Dans la continuité de son programme, la Fondation GoodPlanet a créé des Mallettes pédagogiques, conçues grâce à l'expertise développée lors du programme CAP 2030. 9 Mallettes sont téléchargeables depuis octobre 2025 pour proposer aux établissements scolaires des outils de sensibilisation et des méthodologies de création de projet aux enjeux environnementaux. Accessibles gratuitement sur le site GoodPlanet.org.



Cap écodélégués

Cap Éco-délégués est un parcours d'accompagnement et de sensibilisation, des éco-délégués des collèges et lycées du territoire, avec également l'accès à une plateforme digitale avec des ressources de sensibilisation pour la mise en place de projet autour de quatre grandes thématiques :



Soutenir une alimentation durable pour toutes et tous



Réduire et trier les déchets



Protéger la biodiversité



Économiser l'énergie et lutter contre les changements climatiques

114

établissements accompagnés

3 005

éco-délégués sensibilisés



© Fondation GoodPlanet

213 projets imaginés

lors de 15 Rencontres

1 620

participants

Rencontres

Grâce à l'appui d'associations partenaires, l'ambition des Rencontres CAP 2030 est également de valoriser l'engagement de la jeunesse avec des échanges de pair à pair, et d'inviter chacun et chacune à concevoir sa propre opinion et sa propre réponse face aux enjeux écologiques et solidaires.

Pour les Rencontres CAP 2030, la Fondation GoodPlanet a travaillé avec Avenir Climatique, pour la co-création des ateliers d'intelligence collective et médiation lors des Rencontres ; et Les Pépites Vertes pour la création de conférences dédiées à l'orientation professionnelle et l'engagement pour la transition écologique et solidaire.

En partenariat avec :



Résonances

En 2025, le concours Résonances a clôturé sa troisième édition sur le thème « Rêver » avec le Festival Résonances les 5 et 6 avril 2025, ayant réuni 1 000 personnes. Les finalistes du concours ont pu voir leurs œuvres exposées et le public a voté pour les lauréats et lauréates 2025.

Catégorie 15-19 ans :

Photographie : [Ecosystèmes en Harmonie](#) de Eliot Ramousse

Illustration : [Vivante de Luce Claizergues](#)

Audio : [Terre de Amandine Minet](#)

Vidéo : [Rêver un monde de paix](#) de Agathe Pilon

Ecriture : [Les Rêves et L'Exil](#) de Sybille Freschi

Catégorie 20-25 ans :

Photographie : [Fenêtre sur rêve](#) de Pierre Le Boisselier

Illustration : [Murmure de l'Aube](#) de Heitare Reus

Audio : [TDR – Train de Rêve](#) de Axel

Vidéo : [Aimer sans amour](#) de Flora Girard

Ecriture : [Laisse moi rêver d'un monde juste](#) de Laëtitia Roussel



FONDATION
GoodPlanet avec **l'Étudiant**

La troisième édition :

543 inscriptions sur la
plateforme Résonances
209 créations déposées sur le
concours
1 000 participants au Festival
Résonances

Avec le soutien de :



En partenariat avec les Salons de l'Étudiant, les équipes de la Fondation GoodPlanet ont participé à 4 Salons en 2025 pour recueillir la parole des jeunes et animer un stand « La Classe Verte », pour mettre en avant le concours Résonances et sensibiliser **1 215 personnes**.

2025 - 2026



Du 15 décembre 2025 au 28 février 2026, la Fondation GoodPlanet lance la 4ème édition de Résonances. Cette année, le thème « TERRITOIRE VIVANT » invite à explorer notre lien aux espaces que nous habitons et à imaginer leurs futurs à travers la photographie, la vidéo, l'illustration, l'écriture et l'audio (musique ou podcast).

La thématique « Territoire vivant » questionne la notion d'espace fixe pour y apporter du mouvement et rappeler le caractère malléable et évolutif d'un territoire : géographique, social, intime, politique, animal. Il évolue, se transforme au fil des liens invisibles tissés avec ses habitants et habitantes. Cette thématique invite à questionner les frontières, le sentiment d'appartenance, l'accès à la nature et à imaginer des aménagements inclusifs, solidaires et écologiques. Elle encourage à dépasser notre regard centré sur l'humain pour donner voix à la nature, aux animaux, aux éléments.

Les créations des finalistes seront exposées au Festival Résonances, le week-end du 30-31 mai 2026 à la Fondation GoodPlanet.

Avec le soutien de



L'ÉCOLE GOODPLANET

Créée en 2019, l'École GoodPlanet est un pavillon de 400m² au Domaine de Longchamp consacré aux ateliers de sensibilisation auprès du grand public, des scolaires, des entreprises et des associations.

Chaque salle de l'École GoodPlanet propose des supports pédagogiques pour sensibiliser aux grands enjeux de l'alimentation et de l'agriculture d'aujourd'hui et de demain : les habitudes de consommation, les méthodes agricoles, les protéines animales, la consommation d'énergie, le gaspillage alimentaire et enfin la nutrition.

12 415

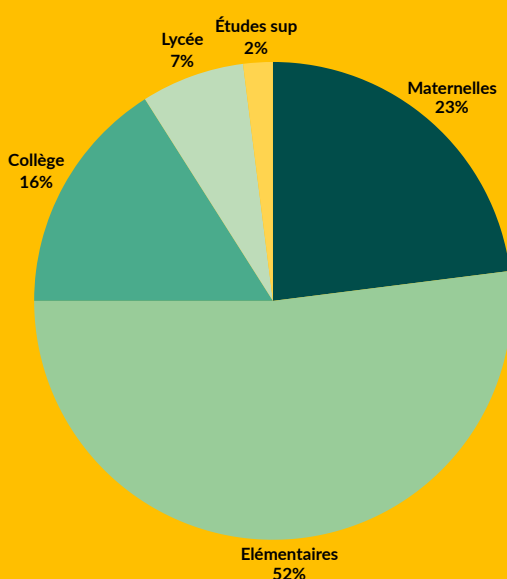
bénéficiaires

440 ateliers

dont 393 ateliers scolaires

En 2025, 164 établissements scolaires ont été accueillis, avec 10 327 bénéficiaires :

Niveau scolaire :



Les ateliers les plus animés :

- Passeurs de son : un voyage sonore et intemporel dans l'exposition de la collection de 800 instruments d'Armand Amar
- Plus belle la vie sans gaspi : un cours de cuisine pour sensibiliser aux conséquences du gaspillage alimentaire et appréhender la cuisine
- Chasse au trésor nature : développer l'esprit de coopération et de réflexion autour des secrets de la nature
- Petit.e.s scientifiques des océans : découvrir les écosystèmes marins avec un livret d'enquête et des expériences scientifiques

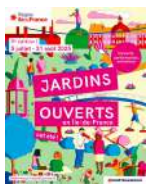
Les activités scolaires de la Fondation GoodPlanet étaient également disponibles avec le Pass Culture.



SENSIBILISATION DU GRAND PUBLIC

En 2025, l'équipe sensibilisation a participé à 8 événements hors-les-murs pour animer des ateliers de sensibilisation : Salons de l'Etudiant à Caen, Lyon, Marseille et Paris, le Festival Nature En Seine de Suresnes, le Forum de l'Education au Développement Durable ou encore l'événement Clameurs des Scouts et Guides de France.

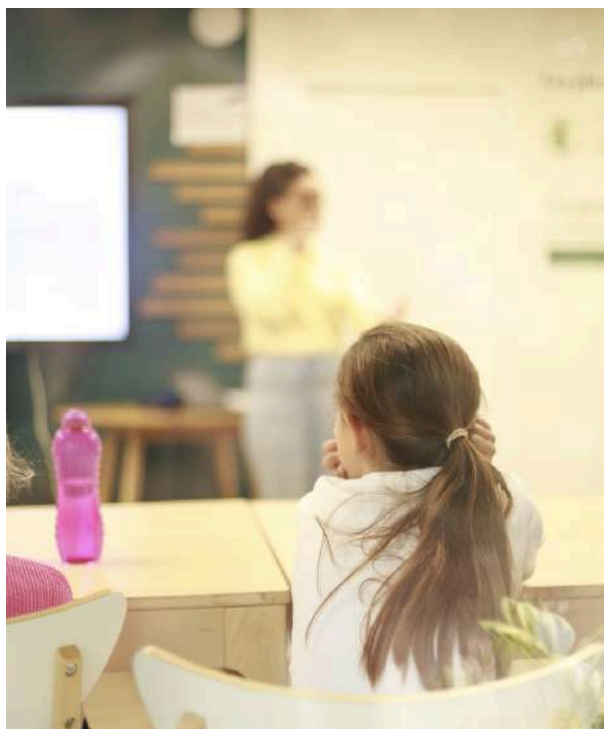
Une programmation d'ateliers a également été conçue dans le cadre de Jardins Ouverts pour l'été 2025.



9 accueils solidaires
128 bénéficiaires
2 structures partenaires :



40 activités au total
32 ateliers de sensibilisation au Domaine de Longchamp
8 événements externes



© Marianne Doudelle



Planète Kids



© Fondation GoodPlanet

© Marianne Doudelle

138 bénéficiaires
16 ateliers de sensibilisation

Pendant les vacances d'été et de la Toussaint 2025, la Fondation GoodPlanet a proposé 14 ateliers dédiés aux enfants et à leurs familles. Au cœur du Domaine de Longchamp, petits et grands étaient invités à participer à des ateliers ludiques, pédagogiques et engagés pour mieux comprendre la nature et la biodiversité !

Écologie, solidarité, transmission des savoirs : chaque atelier était une opportunité d'agir, de s'émerveiller et de réfléchir ensemble à un monde plus juste.

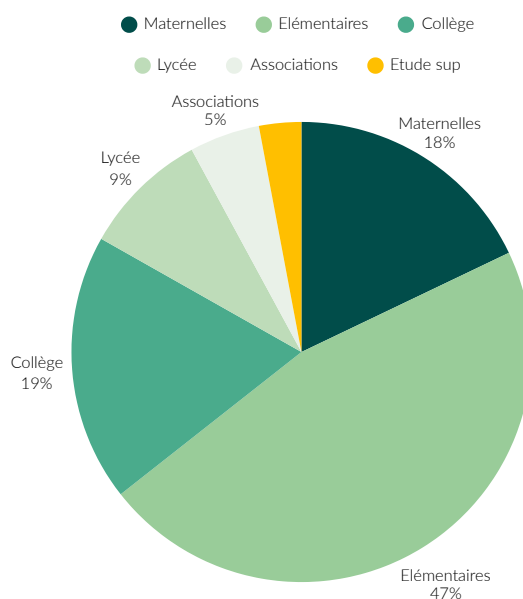
SENSIBILISATION À L'ALIMENTATION DURABLE

En 2025 :
105 ateliers de sensibilisation menés
2 693 participants sensibilisés



© Fondation GoodPlanet

LES PUBLICS



La Fondation GoodPlanet était également partenaire de la Grande Semaine Végétale, initiée par Make.org Foundation, en partenariat avec l'Association Végétarienne de France (AVF) et InterVeg pour proposer, partout en France, une mobilisation collective pour tester pendant 7 jours une alimentation plus végétale.



Projet "Ensemble en cuisine"

En partenariat avec le Samusocial, la Fondation GoodPlanet a mis en place à l'été 2025 un cycle d'ateliers de sensibilisation à l'alimentation durable à destination de femmes hébergées en centre d'urgence. Ces ateliers, organisés à la Maison Faitout (Paris 20e) et à la Fondation GoodPlanet, ont permis d'expérimenter ensemble une cuisine simple, saine et accessible, adaptée aux contraintes budgétaires et matérielles du quotidien.

Au total ce fut 35 recettes réalisées et 1 livret collectif partagé aux 48 bénéficiaires, en majorité des femmes hébergées en centre d'hébergement d'urgence (CHU) ou accueil de jour, souvent sans accès à une cuisine.



© Fondation GoodPlanet



AU DOMAINE DE LONGCHAMP

Compte-tenu de la baisse des ressources et de l'augmentation des coûts liés à la gestion du Domaine de Longchamp, la Fondation GoodPlanet a suspendu temporairement sa programmation culturelle accessible gratuitement tous les week-ends afin de se réinventer et garantir une activité pérenne. L'offre de sensibilisation (ateliers, formations) auprès des publics scolaire, associatif, des collectivités et des entreprises, accessible en semaine sur réservation, s'est poursuivie et a été renforcée. Le parc reste ouvert en semaine du mardi au vendredi.

Des événements ponctuels ont pu avoir lieu et être organisés en partenariat avec d'autres structures : le Festival Résonances les 5-6 avril, le Festival Cinema for Change le 12 avril, les journées professionnelles et publiques du Deauville Green Award le 4 juin, projection-débat du film "Le Vivant qui se défend" de Vincent Verzat le 9 juillet, ou encore une soirée avec le Green Washing Comedy Club le 17 septembre.



La Rencontre des Associations



Le jeudi 18 septembre, la Fondation GoodPlanet a accueilli la 1ère Rencontre des associations organisée avec Make.org et Make.org foundation !

Une centaine d'associations et fondations étaient réunies, toutes engagées dans des domaines d'action variés mais unies par une même ambition : faire front commun dans une période difficile pour le monde associatif, favoriser les rencontres et les échanges entre acteurs de différents écosystèmes, partager des bonnes pratiques et des idées dans un esprit de solidarité.

Le programme : ateliers de co-développement, formation sur le financement, retour d'expérience de collaboration inter-associations avec Albane Frick et Nicolas Viennot, conférence sur l'humanité et le vivre ensemble avec Yann Arthus-Bertrand et networking.



EXPOSITIONS

France, un album de famille

Du 20 octobre au 2 novembre 2025, l'Hôtel de Ville de Paris a accueilli dans ses salons d'honneur, exceptionnellement ouverts au public, une grande exposition gratuite consacrée aux visages de la France d'aujourd'hui, portée par la Fondation GoodPlanet et réalisée par Yann Arthus-Bertrand.

Depuis plus de 30 ans, Yann Arthus-Bertrand photographie les habitants de la France accompagnés de ceux qu'ils aiment. C'est en 2023, à l'occasion d'une rencontre avec Hervé Le Bras, démographe et historien français, que Yann Arthus-Bertrand décide de terminer ce travail photographique et de l'enrichir d'une dimension démographique et pédagogique. Entre 2023 et 2025, 75 studios ont été réalisés à travers la France, pour mettre en lumière la diversité des visages qui composent la France d'aujourd'hui.

En parallèle de l'exposition, le livre « [France, un album de famille](#) » aux éditions Actes Sud et publié le 1er octobre 2025, rassemble plus de 900 photographies de Yann Arthus-Bertrand, éclairées par les textes structurants d'Hervé Le Bras, pour composer l'album de la France d'aujourd'hui.

© Anne-Sophie Guebey



34 118 visiteurs

2 437 visiteurs par jour en moyenne

1 266 livres vendus au bénéfice des actions de la Fondation GoodPlanet

Regardons ensemble, agissons ensemble

Du 10 juin au 14 juillet 2025, la Ville de Paris et la Fondation GoodPlanet présentent « Regardons ensemble, agissons ensemble », une exposition photographique de Yann Arthus-Bertrand, sur les grilles de l'Hôtel de Ville, rue de Rivoli.

A l'occasion des 10 ans de l'Accord de Paris sur le climat, la Ville de Paris et la Fondation GoodPlanet ont souhaité sensibiliser les Parisiennes et Parisiens et rappeler l'importance de protéger notre planète à travers une vingtaine de photographies issues de la *Terre vue du ciel*, un projet de Yann Arthus-Bertrand. Cette exposition voulait interpeler par les images et les données sur l'état de l'environnement tout en invitant à explorer les différentes solutions portées par la Fondation depuis 20 ans.

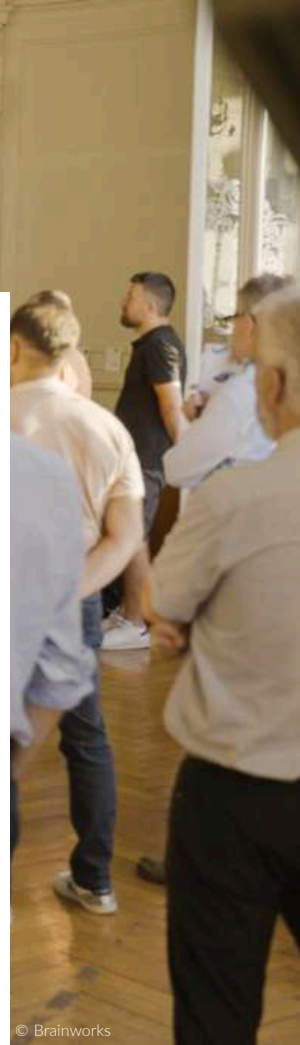


© Fondation GoodPlanet



Depuis mai 2024, la Fondation GoodPlanet, HOPE Production et Brainworks ont lancé La Ville du Changement, à l'échelle d'une ville entière, en faisant de Lons-le-Saunier un laboratoire de la transformation des villes. Le projet, qui s'est terminé en juin 2025, a expérimenté de manière concrète la transition écologique en mobilisant les habitants, associations, acteurs économiques, élus et agents, élèves et étudiants.

Pour retranscrire les avancées du projet, des équipes de tournage de HOPE Production et Brainworks étaient présentes régulièrement pour capter certains temps forts de mobilisation avec des séquences dédiées à travers le regard de personnes impliquées dans l'aventure de la Ville du Changement. La série de documentaires "Changer" sera diffusée à l'été 2026 sur France Télévisions.



© Brainworks

24 événements
publics de sensibilisation

213 projets imaginés
lors de 15 rencontres

14 projets
accompagnés

+500 habitants
engagés et impliqués

+700 participants
aux événements
(ciné-débats, ateliers, conférences)



© Brainworks

« Ça a été une expérience unique. Bien sûr, nous avons déjà été agréablement surpris d'avoir été choisis, puis retenus par Yann Arthus-Bertrand. Ensuite, le dispositif, dont l'action de la municipalité n'est qu'une partie, a permis à de nombreuses personnes de se motiver à agir, parmi lesquelles des associations, mais aussi des entreprises et de simples citoyens. Après, il faut reconnaître que les acteurs de ce projet, s'ils ont réussi à mobiliser des gens déjà acquis à la cause écologique, ont eu forcément plus de mal à faire bouger ceux qui ne l'étaient pas. Ils ont eu la volonté d'élargir leur panel d'acteurs pour faire changer les choses, mais ont eu, semble-t-il, quelques difficultés au départ. Mais quoi qu'il en soit, pour Lons-le-Saunier, ça a donné un bon coup de projecteur et nous espérons forcément que de nouveaux projets émergeront encore ensuite.»

Jean-Yves Ravier - Maire de Lons-le-Saunier

Propos recueillis par [Joffrey Fodimbi](#) dans La Voix du Jura - Le 28 juin 2025

Structures locales :



Partenaires Institutionnels :



Partenaires de terrain :





FONDATION
GoodPlanet

© Marianne Doucette

METTRE EN MOUVEMENT LES ORGANISATIONS

MYPlanet
par la Fondation GoodPlanet

MYPlanet

par la Fondation GoodPlanet

Pour mettre en mouvement les acteurs de la société et transformer les organisations vers un présent soutenable et désirable, la Fondation GoodPlanet avec MyPlanet accompagne stratégiquement et opérationnellement les entreprises et les collectivités dans leur transition écologique grâce à une offre de conseil, d'ateliers de sensibilisation, et de formations certifiées Qualiopi.

© Marianne Doudelle

Sensibilisation des équipes

Les équipes de MyPlanet ont conçu des ateliers favorisant les formats qui invitent au passage à l'action (conférences, quiz, fresques, visites guidées et ateliers cuisine durable). Des parcours de sensibilisation avec des ateliers échelonnés sur plusieurs dates ou encore des conventions sont possibles pour permettre d'approfondir les thématiques liées à la transition écologique. Ces ateliers, organisés au sein du Domaine de Longchamp, au sein même des organisations ou en ligne permettent de toucher un public toujours plus varié.

4,7/5 : note de satisfaction donnée par les participants aux ateliers

70% de participants sortent avec un état d'esprit positif (motivé, fier, heureux, plein(e) d'espoir, curieux)

"Une activité ludique et efficace avec des animatrices compétentes et motivantes dans un cadre agréable. À faire d'urgence pour une vraie prise de conscience de notre pouvoir en tant que citoyen sans attendre les politiques"
ESSEC - ateliers Ville A'venir et visite de l'exposition "Planète Océan"

"Sensibilisation très importante à généraliser au niveau des enfants mais aussi des adultes pour une sortie du déni et une vraie prise de conscience pour agir collectivement"

DS Smith - Journée d'Ecolympiades

1700
participant(e)s

96 ateliers à impact dont :

- 12 visites guidées
- 14 ateliers cuisine
- 12 ateliers "Ville A'venir"
- 9 Conférences



Formations

Parce que les organisations et leurs équipes ont un rôle crucial à jouer dans la transformation sociétale, la Fondation GoodPlanet a créé l'Institut de formation MyPlanet en février 2023, certifié Qualiopi*. Enrichi par l'expertise et le savoir-faire des formateurs et formatrices de la Fondation GoodPlanet, l'Institut de formation MyPlanet s'est doté de deux nouvelles formations : éco-animateur qui propose d'intégrer les enjeux de la transition écologique, sociale et solidaire dans les métiers d'animation (socioculturel(le) et de loisirs, périscolaire), ainsi que éco-dirigeant, qui s'adresse aux postes de direction d'établissement.

* La certification « Qualiopi » atteste de la qualité de l'ensemble des processus mis en œuvre par l'Institut de formation MyPlanet concourant au bon développement des compétences de nos stagiaires.



150

participant(e)s

11 formations dont :
4 sur la biodiversité
2 sur la cuisine responsable
2 sur la nature en ville

Catalogue de formations 2025 :



Stratégie RSE
1 organisation
accompagnée

Bilans carbone®
2 nouvelles PME

Les équipes de MyPlanet proposent des activités de conseil avec notamment la réalisation de Bilans carbone® accompagnés de recommandations personnalisées et de plans d'action, le développement d'outils d'aide à la mesure d'émissions de CO2 ou encore des missions en lien avec l'alimentation durable pour améliorer les offres de restauration.

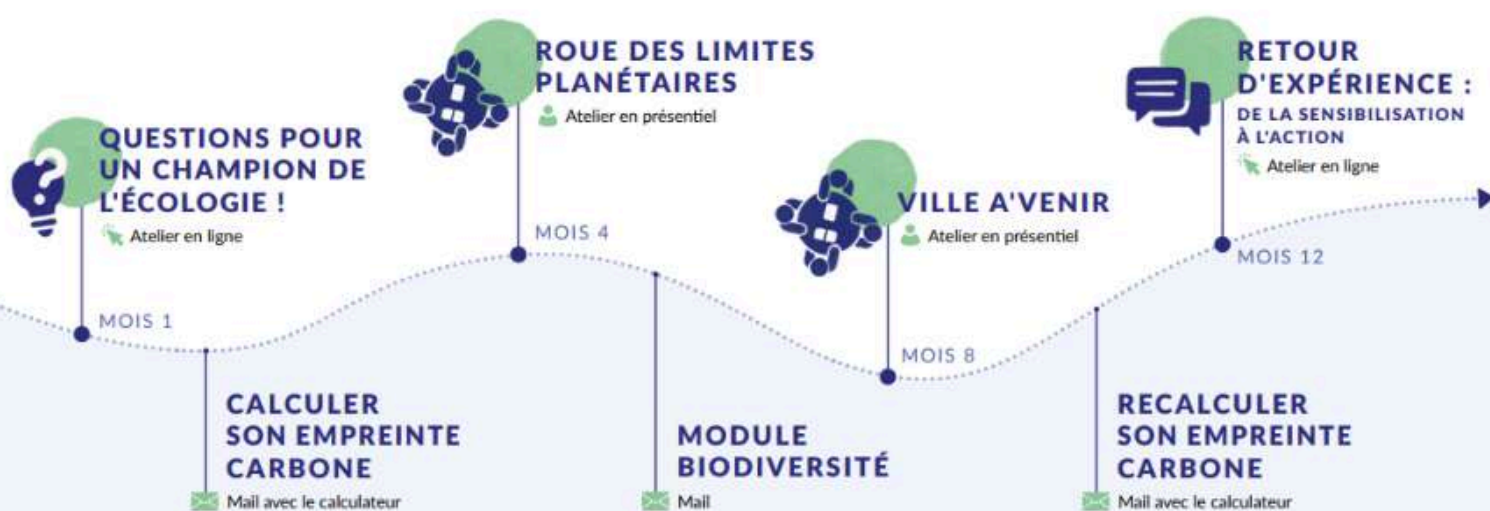
Ces activités de conseil reposent sur quatre objectifs : challenger et enrichir les stratégies de Responsabilité Sociétale des Entreprises (RSE), amener les entreprises et les collectivités à être un levier de transformation, faire des collaborateurs, des écocitoyens éclairés, capables d'agir à différentes échelles (individuelle ou collective) et permettre aux entreprises et collectivités de s'affirmer comme actrices du changement dans leurs secteurs d'activité.

Conseil stratégique et RSE

ZOOM sur ...

Le parcours de sensibilisation clé en main

Durant une année, le parcours est ponctué d'ateliers de sensibilisation, de temps d'échange et de réflexion, en présentiel et en ligne. Au terme de cette année, les participants auront pu développer leurs connaissances sur les limites planétaires, la biodiversité, l'adaptation mais également apprendre à calculer son empreinte carbone et s'engager pour la réduire. Ce parcours clé en main, permet de cheminer de façon positive et collaborative vers un monde plus durable.



La formation "Adaptation au changement climatique"

En 2025, l'équipe MyPlanet a développé une nouvelle formation à l'adaptation au changement climatique en partenariat avec Xavier Pouria, expert de l'adaptation. Face à l'intensification des aléas climatiques, l'adaptation constitue un levier indispensable pour assurer la pérennité des organisations et des communautés. Cette formation propose une compréhension du contexte et des enjeux, par une approche sensible et ludique et l'expérimentation pas à pas d'une démarche sur un cas pratique. Au terme de cette journée, les participants comprendront les dynamiques et logiques liées à l'adaptation au changement climatique et sauront comment l'intégrer dans la stratégie de leur organisation.



Les calculateurs carbone

La refonte du calculateur de l’empreinte carbone

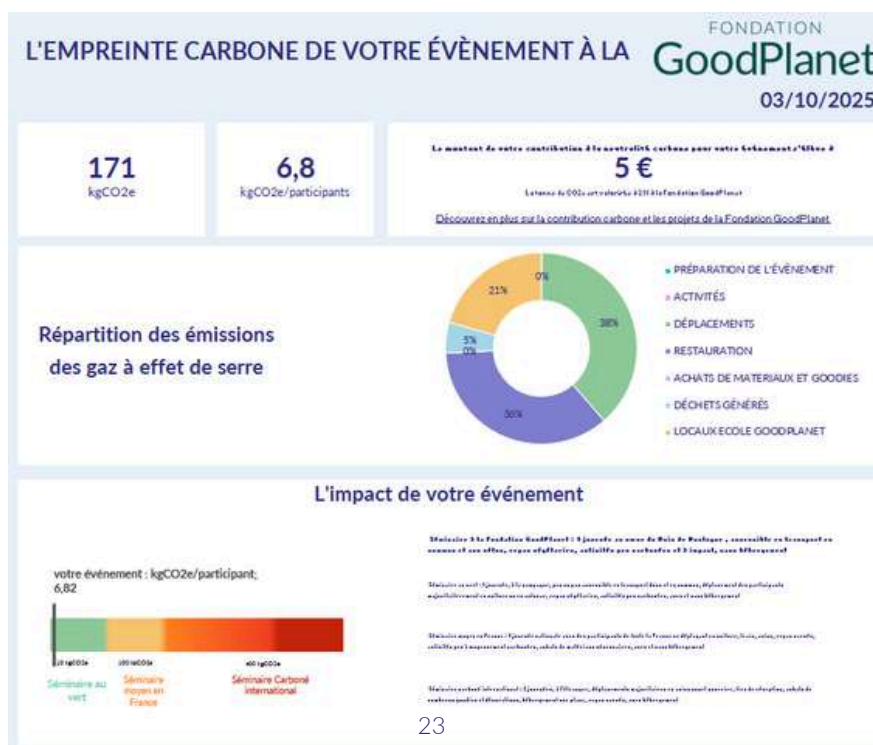
En 2025, une refonte du calculateur carbone à destination des particuliers a été entreprise avec l’aide de Wavestone et Apsia. Un nouveau design, une mise à jour des facteurs d’émissions et de nouvelles questions permettent à cet outil pédagogique gratuit d’établir une estimation de l’empreinte carbone des activités quotidiennes. Cette mise à jour insiste davantage sur la réduction de l’empreinte carbone en proposant de nombreuses actions à mettre en place dans son quotidien.



La calculatrice événementielle

Depuis 2025, pour chaque événement organisé à la Fondation GoodPlanet, la mesure de l’empreinte carbone de celui-ci est effectuée à l’aide d’une calculatrice spécifique aux événements créée par les équipes. Ce calcul prend en compte les déplacements des participants et des équipes, la restauration, la consommation d’énergie des locaux, les ateliers choisis...

Les événements sont conçus pour générer des émissions de gaz à effet de serre minimales (repas végétarien, ateliers bas carbone, accès facilité aux vélos et transports en commun, incitation à venir en mobilité douce...). Pour les émissions résiduelles, une contribution à la neutralité carbone, à hauteur des émissions de gaz à effet de serre de l’événement est effectuée par l’organisation auprès des projets de la Fondation GoodPlanet.





ACCÉLÉRER LA TRANSITION ÉCOLOGIQUE ET RENFORCER LA SOLIDARITÉ AVEC ACTION CARBONE SOLIDAIRE

FONDATION
GoodPlanet



ACTION CARBONE SOLIDAIRE

Depuis 2006, avec son programme Action Carbone Solidaire, la Fondation GoodPlanet s'engage à :

**Accélérer la transition écologique
et à renforcer la solidarité face
aux défis du changement climatique**

Elle accompagne des partenaires de terrain qui déploient dans leurs territoires les solutions face aux crises environnementales, économiques et sociales, en France et à l'international, en particulier dans les pays du Sud, aujourd'hui les plus frappés par l'urgence climatique.

**Depuis 2006, la Fondation GoodPlanet a accompagné 79
projets dans 23 pays avec plus de 315 000 bénéficiaires.**

Aujourd'hui, le programme Action Carbone Solidaire s'articule autour de trois axes, en France et à l'international :

- 🌊 **La restauration et la préservation des écosystèmes marins et côtiers**
- 🌱 **Le développement de l'agroécologie**
- ☀️ **L'amélioration de l'accès aux biens et services essentiels**

L'expertise de la Fondation GoodPlanet permet de sélectionner et d'accompagner des projets qui intègrent à la fois les enjeux environnementaux (climat, biodiversité), économiques et sociaux (inclusion des populations défavorisées et marginalisées, égalité de genre), en prenant en compte le contexte local. En contribuant aux renforcements de capacités des acteurs locaux, la Fondation GoodPlanet favorise la pérennité des projets et des solutions déployées.

En assurant la mise en réseau de la diversité de ses partenaires et la capitalisation des bonnes pratiques développées ici et là-bas, elle participe à l'essaimage des solutions.

À travers ce programme, la Fondation GoodPlanet accompagne ainsi les porteurs de projet d'un point de vue technique, financier et opérationnel (formulation, structuration et exécution), contribuant à des solutions durables pour les populations et la planète.

Son modèle se déploie grâce au mécénat environnemental et à la contribution à la neutralité carbone globale, en veillant à ce que la majorité des fonds soit directement investie sur le terrain.

Pour une finance carbone juste et efficace au service du Vivant

Pionnière de la contribution à la neutralité carbone globale depuis 2006, la Fondation GoodPlanet réaffirme la pertinence de ce mécanisme dans le contexte politique et écologique actuel.

La réponse au défi climatique ne pourra être que collective. Sur ce chemin, la contribution à la neutralité carbone globale constitue un outil central et innovant pour penser, soutenir et déployer des projets à forts impacts ! Elle est à la fois au service de la transition écologique et de la solidarité internationale. Elle permet de faire le lien entre les entreprises, les collectivités, les particuliers et les projets de terrain.

Depuis plus de 20 ans, à travers son implication et son soutien à ses ONG partenaires, la Fondation a contribué à éviter plus d'1 million de tonnes de CO2 tout en préservant la biodiversité et en améliorant les conditions de vie des populations locales.

Face à certaines dérives du marché volontaire du carbone, la Fondation a joué et continuera à jouer son rôle de garde-fou, garante d'une approche environnementale économique et sociale solidaire.

La prise en compte des questions de genre au centre des projets de terrain de la Fondation



© Sébastien Darasse

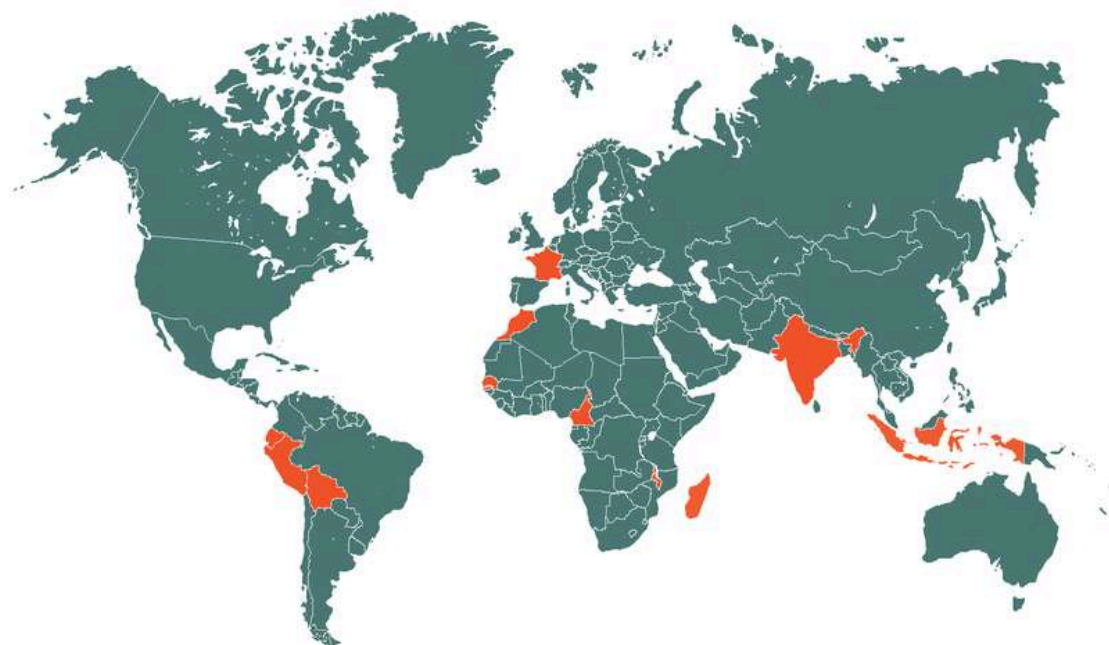
Là où nous intervenons, les inégalités de genre sont un facteur de vulnérabilité supplémentaire pour les femmes. Elles constituent une entrave à un développement humain durable et la non prise en compte de ces enjeux peut faire échouer les projets.

C'est pourquoi nous veillons à ce que les besoins spécifiques des femmes soient considérés et nous accompagnons les partenaires locaux dans la prise en compte des enjeux d'égalité de genre à chaque étape du projet. Certains projets visent spécifiquement à renforcer le leadership féminin.

A l'international, nous concevons des projets qui soutiennent le développement d'activités génératrices de revenus durables pilotées par des femmes, ainsi que le leadership féminin en matière de gestion communautaire des ressources naturelles.

En France, nous soutenons des initiatives afin de reconnaître le rôle des femmes dans le secteur agricole et garantir un accès équitable aux ressources (financières, formation, accès au foncier) dans le cadre d'une transition agricole durable.

Les projets accompagnés en 2025



En 2025, la Fondation GoodPlanet a accompagné 21 projets dans 10 pays avec plus de 8 296 nouveaux bénéficiaires



Agroécologie

19 670 arbres et arbustes plantés



Accès aux biens et services essentiels

540 nouveaux réservoirs de biodigesteurs utilisés
308 nouveaux fours solaires fabriqués



Écosystèmes marins et côtiers

80 nouveaux hectares protégés, conservés ou restaurés



Agroécologie

FRANCE

Biodiversité dans les fermes

- 14 agriculteurs et agricultrices accompagnés
- 134 hectares aménagés

Préservation des semences paysannes

- 23 événements de sensibilisation organisés
- 35 paysans et jardiniers investis

Agroforesterie

- 13 096 arbres plantés

Autonomie des agricultrices

- 59 agricultrices accompagnées
- 20 journées de formation des agricultrices
- 10 événements de sensibilisation du grand public

BOLIVIE

Améliorer la résilience des petits producteurs de café boliviens grâce à l'agroforesterie

- 248 exploitations accompagnées

CAMEROUN

Valorisation des ordures ménagères

- 4 713 tonnes de déchets traités
- 420 tonnes de compost produit

EQUATEUR

Agroforesterie et préservation de l'Amazonie équatorienne

- 6 574 arbres plantés,
- 92 familles bénéficiaires

MADAGASCAR

Valorisation des ordures ménagères

- 2 915 tonnes de déchets traités
- 96 tonnes de compost produit

MAROC

Valorisation de l'apiculture

- 11 coopératives apicoles
- 98 apiculteurs accompagnés
- 1 849 écoliers sensibilisés à l'importance des abeilles



Accès aux biens et services essentiels

BOLIVIE

Pérennisation de la cuisson solaire

- 939 cuiseurs solaires distribués

INDE

Réservoirs à biogaz à Adilabad et Jabalpur

- 19 003 unités fonctionnelles
- 95 015 bénéficiaires

MALAWI

Accès à l'eau potable par l'énergie solaire

- 5 pompes à eau solaires
- 6 000 bénéficiaires



Écosystèmes marins et côtiers

INDONÉSIE

Réhabilitation de mangroves

- 75 hectares de mangroves restaurés (depuis 2022)
- 660 personnes sensibilisées et impliquées dans la restauration

MADAGASCAR

Restauration des écosystèmes côtiers

- 1 modèle de récif corallien validé et produit
- 13 hectares d'herbiers restaurés
- 27 hectares de mangroves restaurés

Gouvernance locale d'une aire protégée à Sainte-Marie

- Mise en protection temporaire de l'Aire Protégée
- 17 villages impliqués

SÉNÉGAL

Filière durable de coquillages

- 600 femmes accompagnées
- 15 hectares de mangroves restaurés

Retours de terrain : à l'international



Préserver les écosystèmes marins et côtiers

Femmes et coquillages Delta du Saloum et en Casamance - Sénégal

L'année 2025 a vu le projet Femmes et Coquillages au Sénégal, mis en place tout d'abord dans le Delta du Saloum, être étendu à la Casamance. Le soutien aux groupements économiques de femmes, soutenus dans le développement de la culture de coquillages en parcs (maraîchage, apiculture), a permis d'augmenter la productivité et les revenus des ménages, mais aussi de diminuer la pression sur les ressources et le bois vert de mangroves. En effet, la diversification des activités des groupes (maraîchage, apiculture) permet de respecter des périodes de repos biologique et avoir une production plus durable.

Notre accompagnement

- Appui au pilotage et suivi budgétaire
- Appui au développement et au passage à l'échelle
- Catalyseur de financements

15

hectares de mangroves reboisés

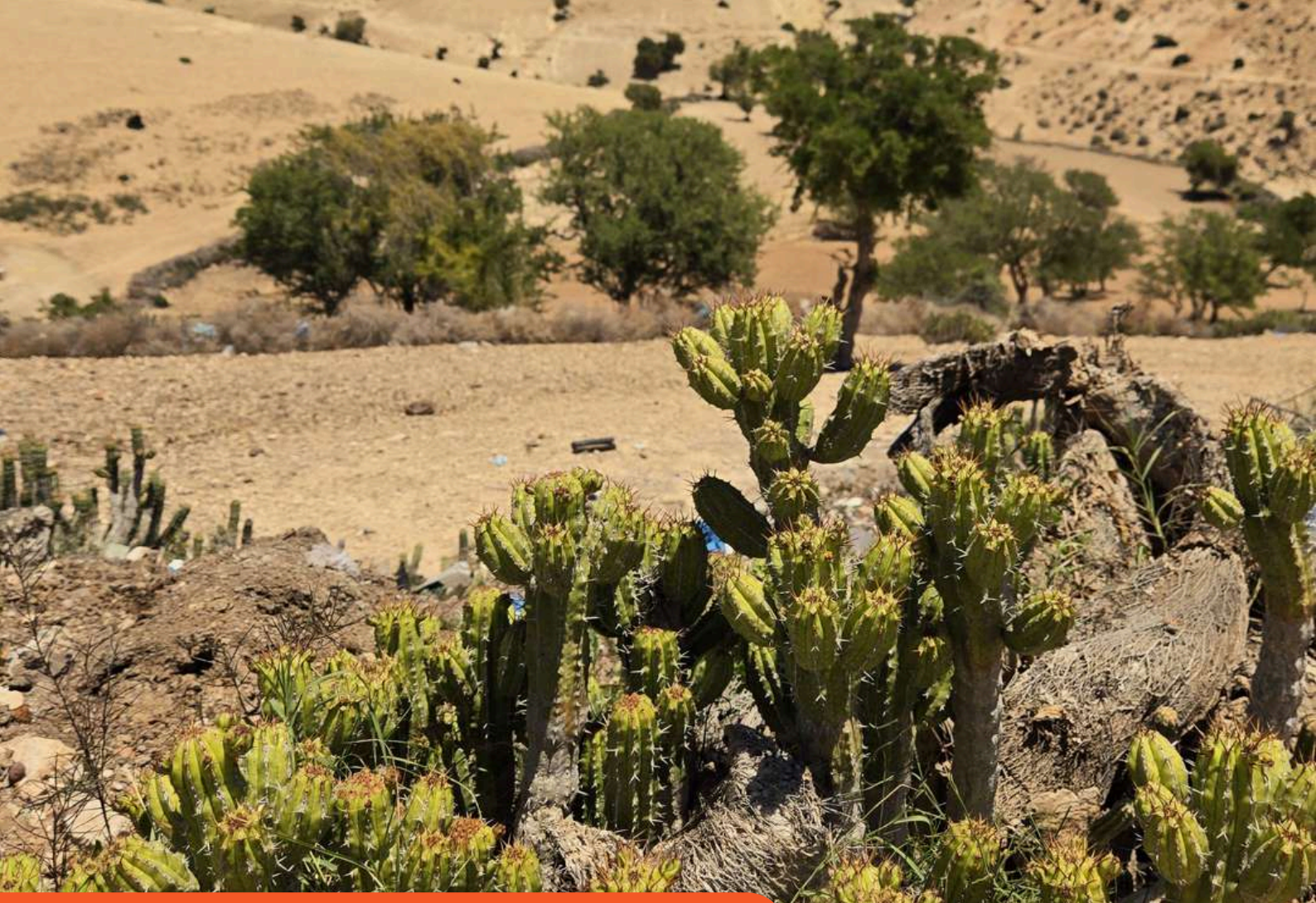
Les impacts du projet



Résultats atteints :

- 1 975 femmes bénéficiaires directes et 25 000 bénéficiaires indirects
- 8 périmètres d'élevage de coquillages renforcés
- 2 unités de transformation des coquillages restaurées





Développer l'agroécologie

© Fondation GoodPlanet

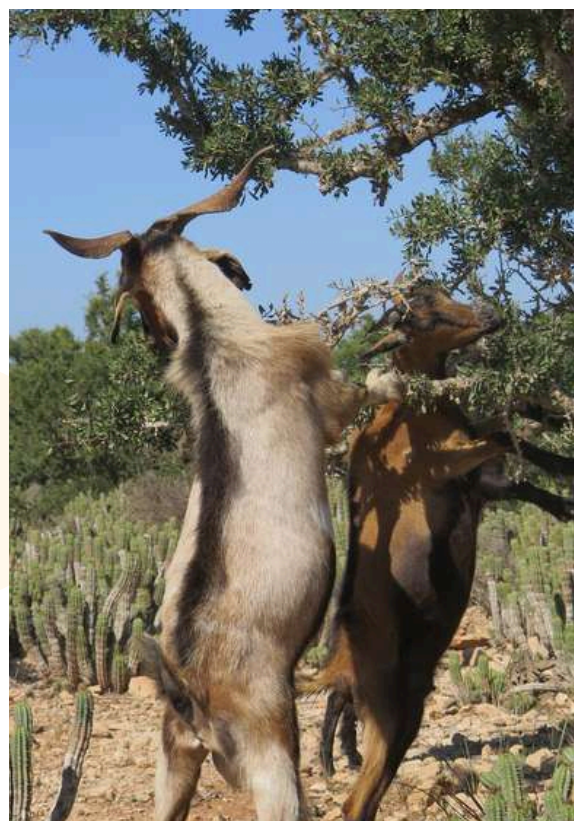
Province d'Agadir - Maroc

Depuis 2015, la Fondation GoodPlanet accompagne la création et le renforcement de coopératives d'apiculture au Maroc, dans la province d'Agadir. En 2025, nous achevons une première phase de 3 ans qui a permis la mise en réseau de 11 coopératives apicoles au sein de l'Union de Coopératives Tamout Mesguina (UCTM). En mettant en commun leurs forces, ces 98 apiculteurs ont pu améliorer la qualité de leurs miels, réduire leurs coûts, mieux valoriser leur production et sensibiliser à la protection des abeilles de 1849 enfants des écoles primaires de leurs communes.

Résultats atteints :

- Mise en réseau de 11 coopératives apicoles
- Sensibilisation de 1849 enfants à la protection des abeilles
- Accompagnement de 98 apiculteurs

Les impacts du projet



© Fondation GoodPlanet

Développer les énergies alternatives

Réservoirs à biogaz État du Madhya Pradesh - Inde

L'année 2025 marque l'achèvement de la construction de 13 000 biodigesteurs prévue dans le cadre du projet de réservoirs à biogaz dans l'État du Madhya Pradesh en Inde. Lancé en novembre 2017, ce projet a pour objectif de fournir une énergie renouvelable et durable à 13 000 familles grâce à l'installation de ces biodigesteurs, afin de remplacer les pratiques de cuisines traditionnelles et d'améliorer les conditions de vie des femmes et des enfants. Le projet se poursuivra jusqu'en 2029 pour accompagner l'utilisation et l'entretien des installations. L'usage des biodigesteurs contribue à réduire la consommation de bois, limitant ainsi la déforestation et les émissions de gaz à effet de serre. Depuis le début du projet, plus de 400 000 tonnes de CO2 ont été évitées.



Résultats atteints :

- 69 000 bénéficiaires du projet depuis 2017
- 13 000 biodigesteurs installés
- 400 000 tonnes de CO2 ont été évitées

Les impacts du projet



Gestion de l'eau et restauration des écosystèmes

Ensemencement et récolte en eau Région de Cusco - Pérou

Les Andes péruviennes sont centrales en termes d'approvisionnement en eau pour le reste du pays, néanmoins ces zones font face à de réels défis environnementaux et des périodes de sécheresses accrues. Face à ces enjeux, nous avons initié un travail d'accompagnement de l'organisation Centre de développement des peuples Ayllu (CEDEP) en 2025. Nous nous sommes rendus dans la région de Cusco, pour construire un projet avec le CEDEP ayant pour objectif de promouvoir une gestion communautaire et inclusive des bassins versants, et de mettre en place des solutions pour restaurer le cycle de l'eau dans les paysages dégradés.

Les impacts du projet



Résultats attendus :

- 35 hommes et femmes leaders de communautaires formés
- Protection et restauration de 60 hectares de couverture végétale
- Construction et exploitation de 2 barrages rustiques



Retours de terrain : en France

Agroécologie et résilience territoriale

Drôme, Ardèche, Isère et Vaucluse

Les impacts du projet



© Fondation GoodPlanet

En 2025, nous avons lancé le projet « Cultivons la résilience territoriale face au changement climatique » dans des départements méridionaux (Drôme, Ardèche, Isère et Vaucluse), durement confrontés à des événements climatiques extrêmes (sécheresse, inondation...).

Face à ces enjeux, nous accompagnons les agriculteurs et agricultrices en considérant à la fois les enjeux eau, sol et biodiversité avec la mise en place d'ouvrages d'hydrologie régénérative pour mieux ralentir, répartir, infiltrer et stocker les eaux de pluie dans les sols et dans les couverts végétaux et arbres plantés sur les parcelles agricoles en association avec les cultures.

Résultats attendus :

- Accompagnement et formation de 27 agriculteurs et agricultrices
- Plantation de 6600 arbres et arbustes
- Mobilisation de 200 jeunes sur 20 chantiers de plantation



© Fondation GoodPlanet



Développer l'agroécologie en viticulture en Drôme et Ardèche

En 2025, le projet de développement de l'agroécologie en viticulture en Drôme Ardèche, opéré sur le terrain par l'ADAF - Arbre et Sol Vivant a fait l'objet d'une vidéo créée par le Studio Polaire et diffusée par la Fondation GoodPlanet : *Vignerons et vigneronnes en transition*.



EN CHIFFRES BILAN FINANCIER

En chiffres

Rapport financier de l'exercice 2025

Le nombre de salariés (CDI, CDD) de la Fondation est de 21 personnes au 31/12/25 (27 au 31/12/24). La Fondation accueille également une équipe de stagiaires (2 en moyenne) et de volontaires associatifs (4 en moyenne), aide précieuse et indispensable pour lui permettre d'accomplir sa mission. En 2025, 120 bénévoles ont été mobilisés notamment sur l'exposition "France, un album de famille" en octobre 2025 et les événements hors-les-murs de sensibilisation.

Ressources en 2025

Années	2024	2025
TOTAL DES RESSOURCES (produits)	3 540 093€	3 590 800€
Dons et contributions à la neutralité carbone	2 468 984€	2 660 452€
Subventions et financements	472 363€	29 063€
Reprise des engagements	510 723€	668 921€
Autres recettes	88 022€	69 202€

Les ressources liées à la générosité du public (3 492 535 €) incluant l'utilisation des fonds dédiés antérieurs, représentent 97.3% du total des ressources (3 590 800 €).

Elles se composent de :

- Ressources collectées auprès des particuliers (360 493 €) : 10.3% des ressources liées à la générosité du public en 2025, en baisse par rapport à 2024.
- Autres produits liés à la générosité du public (157 233 €) : 4.5% des ressources liées à la générosité du public en 2025 de contribution à la neutralité carbone particuliers et entreprises, en baisse sensible par rapport à 2024.
- Contributions des visiteurs du Domaine de Longchamp (5 930 €)
- Utilisation des fonds dédiés antérieurs (668 921 €), soit 19.2% de ces ressources et utilisées à hauteur de 100% au cours de l'exercice.
- Autres fonds privés dont fondations philanthropiques et mécénats entreprises (1 819 929 €) : 52.1 % de ces ressources en 2025. Ressources provenant de mécénats entreprises affectés ou non et faisant l'objet d'un contrat, stable par rapport à 2024. Ce bon niveau a notamment été obtenu du fait d'un don de 224 000 € présentant un caractère non récurrent.
- Evènements de levée de fonds : 480 730 € en 2025, en très forte hausse par rapport à 2024 du fait de la réalisation de deux évènements.

Les autres ressources (98 265 €) représentent 2.7% du total des ressources (3 590 800 €).

Elles se composent de :

- Subventions et autres concours publics (29 063 €) : 0.8% du total des ressources en 2025, en baisse de près de 95% par rapport à 2024. Subventions utilisées pour l'accueil des enfants (Région) et la participation au CESER et subventions pour les contrats d'apprentissage
- Autres produits (69 202 €) : 1.9 % du total des ressources en 2025 composés de produits financiers et de ventes ou prestations ponctuelles.

La Fondation GoodPlanet a eu la chance de bénéficier de nombreuses compétences, bénévoles et mécénats en nature, soit une aide substantielle évaluée à 408 729 € en baisse par rapport à 2024 qui avait été une année record. **Cela représente un complément de recettes équivalent à 11.4% des ressources globales (11.7% des ressources liées à la générosité du public).**

Compte emploi des ressources collectées auprès du public

EMPLOIS PAR DESTINATION	2025	2024	RESSOURCES PAR ORIGINE	2025	2024
1 - MISSIONS SOCIALES	2 612 992 €	2 769 910 €	1 - RESSOURCES DE L'EXERCICE		
1.1. Réalisées en France	2 235 792 €	2 218 956 €	1-LIÉES A LA GENEROSITE DU PUBLIC	2 823 614 €	2 468 984 €
- Actions réalisées directement	1 959 949 €	1 994 330 €	1-1 Cotisations sans contrepartie		
- Versements à d'autres organismes agissant en France	275 843 €	224 626 €	1-2 Dons legs et Mécenats	2 660 452 €	2 212 882 €
			- Dons manuels	360 493 €	373 864 €
			- Legs donations et assurance vie		
			- Mécenats	1 819 229 €	1 823 017 €
1.2. Réalisées à l'étranger	377 200 €	550 954 €	- Campagnes, événements fundraising	480 730 €	16 000 €
- Actions réalisées directement					
- Versements à un organisme central ou d'autres organismes	377 200 €	550 954 €	1.3. Autres produits liés à l'appel à la générosité du public	163 163 €	256 102 €
			- Compensation carbone particuliers	26 828 €	25 293 €
			- Compensation carbone entreprises	130 405 €	196 131 €
			- Contributions visiteurs	5 930 €	34 679 €
			- Retrocessions		
2 - FRAIS DE RECHERCHE DE FONDS	401 216 €	297 445 €	2 - REPRISES DES PROVISIONS ET DEPRECIATIONS		
2.1. Frais d'appel à la générosité du public	401 216 €	297 445 €	3-UTILISATION DES FONDS DE DEDIES ANTERIEURS	668 921 €	510 723 €
2.2. Frais de recherche des autres fonds privés					
3 - FRAIS DE FONCTIONNEMENT			INSUFFISANCE DE RESSOURCES DE L'EXERCICE	205 424 €	-756 568 €
TOTAL DES EMPLOIS DE L'EXERCICE	3 014 208 €	3 067 355 €	TOTAL DES RESSOURCES DE L'EXERCICE	2 823 614 €	2 468 984 €
4 - DOTATIONS AUX PROVISIONS			2 - REPRISES DES PROVISIONS ET DEPRECIATIONS		
5 - REPORT EN FONDS DEDIES	272 903 €	668 921 €	3-UTILISATION DES FONDS DE DEDIES ANTERIEURS	668 921 €	510 723 €
EXCEDENT DE RESSOURCES DE L'EXERCICE			INSUFFISANCE DE RESSOURCES DE L'EXERCICE	205 424 €	-756 568 €
TOTAL GENERAL	3 287 111 €	3 736 276 €	TOTAL GENERAL	3 287 111 €	3 736 276 €
			RESSOURCES REPORTEES LIEES A LA GENEROSITE DU PUBLIC EN DEBUT D' EXERCICE	40 929 €	797 497 €
			Exédent ou insuffisance	205 424 €	-756 568 €
			Investissements liés à la générosité du public		
			RESSOURCES REPORTEES LIEES A LA GENEROSITE DU PUBLIC EN FIN D' EXERCICE	246 353 €	40 929 €

EVALUATION DES CONTRIBUTIONS VOLONTAIRES EN NATURE					
EMPLOIS DE L'EXERCICE	2025	2024	RESSOURCES DE L'EXERCICE	2025	2024
1-CONTRIBUTIONS AUX MISSIONS SOCIALES			1-CONTRIBUTIONS LIEES A LA GENEROSITE DU PUBLIC		
1- Missions sociales en France	256 409 €	344 134 €	Bénévolat	12 409 €	30 830 €
1- Missions sociales à l'étranger					
2-CONTRIBUTIONS A RECHERCHE DE FONDS	64 391 €	30 505 €	Prestations	391 070 €	273 264 €
3-CONTRIBUTIONS AUX FRAIS DE FONCTIONNEMENT	87 929 €	215 063 €	Dons en nature	5 250 €	285 608 €
Total	408 729 €	589 702 €	Total	408 729 €	589 702 €

Compte ressources avec origines et destinations (CROD)

A-PRODUITS ET CHARGES PAR ORIGINE ET DESTINATION	2025	Dont Générosité du public	2024	Dont Générosité du public
1 - RESSOURCES DE L'EXERCICE				
1-LIÉES A LA GENEROSITE DU PUBLIC	2 823 614 €	2 823 614 €	2 468 984 €	2 468 984 €
1-1 Cotisations sans contrepartie	2 660 452 €	2 660 452 €	2 212 882 €	2 212 882 €
1-2 Dons legs et Mécenats				
- Dons manuels	360 493 €	360 493 €	373 864 €	373 864 €
- Legs donations et assurance vie				
- Mécenats	1 819 229 €	1 819 229 €	1 823 017 €	1 823 017 €
- Campagnes, événements fundraising	480 730 €	480 730 €	16 000 €	16 000 €
1.3. Autres produits liés à l'appel à la générosité du public	163 163 €	163 163 €	256 102 €	256 102 €
- Compensation carbone particuliers	26 828 €	26 828 €	25 293 €	25 293 €
- Compensation carbone entreprises	130 405 €	130 405 €	196 131 €	196 131 €
- Contributions visiteurs	5 930 €	5 930 €	34 679 €	34 679 €
- Retrocessions				
2-PRODUITS NON LIEES A LA GENEROSITE DU PUBLIC	69 202 €		88 022 €	
- Parrainages			1 285 €	
- Ventes de biens et services			40 000 €	
- Autres produits	44 810 €			
- Produits financiers	24 392 €		46 737 €	
3-SUBVENTIONS ET AUTRES CONCOURS PUBLICS	29 063 €		472 363 €	
4- REPRISES DES PROVISIONS ET DEPRECIATIONS				
5-UTILISATION DES FONDS DEDIES ANTERIEURS	668 921 €		510 723 €	510 723 €
TOTAL	3 590 800 €	3 492 535 €	3 540 093 €	2 979 708 €
CHARGES PAR DESTINATION				
1 - MISSIONS SOCIALES	2 612 992 €	2 612 992 €	2 769 910 €	2 769 910 €
1.1. Réalisées en France	2 235 792 €	2 235 792 €	2 218 956 €	2 218 956 €
- Actions réalisées directement	1 959 949 €	1 959 949 €	1 994 330 €	1 994 330 €
- Versements à d'autres organismes agissant en France	275 843 €	275 843 €	224 626 €	224 626 €
1.2. Réalisées à l'étranger	377 200 €	377 200 €	550 954 €	550 954 €
- Actions réalisées directement				
- Versements à un organisme central ou d'autres organismes	377 200 €	377 200 €	550 954 €	550 954 €
2 - FRAIS DE RECHERCHE DE FONDS	401 216 €	401 216 €	297 445 €	297 445 €
2.1. Frais d'appel à la générosité du public	401 216 €	401 216 €	297 445 €	297 445 €
2.2. Frais de recherche des autres fonds privés				
3 - FRAIS DE FONCTIONNEMENT	225 526 €		212 960 €	
4 - DOTATIONS AUX PROVISIONS	199 371 €		59 416 €	
5 - IMPOT	2 559 €		2 901 €	
6 - REPORTS EN FONDS DEDIES	272 903 €		668 921 €	668 921 €
TOTAL GENERAL	3 714 567 €	3 287 111 €	4 011 553 €	3 736 276 €
EXCEDENT OU PERTES DE RESSOURCES DE L'EXERCICE	-123 767 €	205 424 €	-471 460 €	-756 568 €

B-CONTRIBUTIONS VOLONTAIRES EN NATURE	2025	2024
PRODUITS PAR ORIGINE	2025	2024
1-CONTRIBUTIONS LIEES A LA GENEROSITE DU PUBLIC		
Bénévolat	12 409 €	30 830 €
Prestations	92 460 €	273 264 €
Dons en nature	303 860 €	285 608 €
2-CONTRIBUTIONS VOLONTAIRES NON LIEES A LA GENEROSITE DU PUBLIC		
3-CONCOURS PUBLICS EN NATURE		
Total	408 729 €	589 702 €
CHARGES PAR DESTINATION	2025	2024
1-CONTRIBUTIONS AUX MISSIONS SOCIALES		
1- Missions sociales en France	256 409 €	344 134 €
1- Missions sociales à l'étranger		
2-CONTRIBUTIONS A RECHERCHE DE FONDS	64 391 €	30 505 €
3-CONTRIBUTIONS AUX FRAIS DE FONCTIONNEMENT	87 929 €	215 063 €
Total	408 729 €	589 702 €

Indicateurs clefs de la Fondation GoodPlanet

En 2025, les ressources issues de la générosité du public s'élèvent à 3,49 M€, complétées par 98 K€ d'autres ressources. Les dons dédiés (1,89 M€) financent principalement les programmes. Les dons non dédiés (475 K€), dont 342 K€ de particuliers en légère hausse, ainsi que 481 K€ issus des événements, contribuent au financement du fonctionnement, du solde des programmes et au renforcement des fonds propres.

Le programme Action Environnement est légèrement déficitaire en raison du recul du mécénat d'entreprise, malgré le maintien d'un portefeuille de projets comparable à celui de 2024. Le programme Contribution à la Compensation Carbone reste également déficitaire ; une relance engagée en 2025 n'a pas encore produit d'effets significatifs mais devrait améliorer l'équilibre en 2026.

Face à la baisse des ressources et à l'augmentation des coûts, le Domaine de Longchamp demeure fortement déficitaire. L'ouverture au public et les activités culturelles ont été suspendues début 2025, les coûts correspondant essentiellement à l'arrêt des activités.

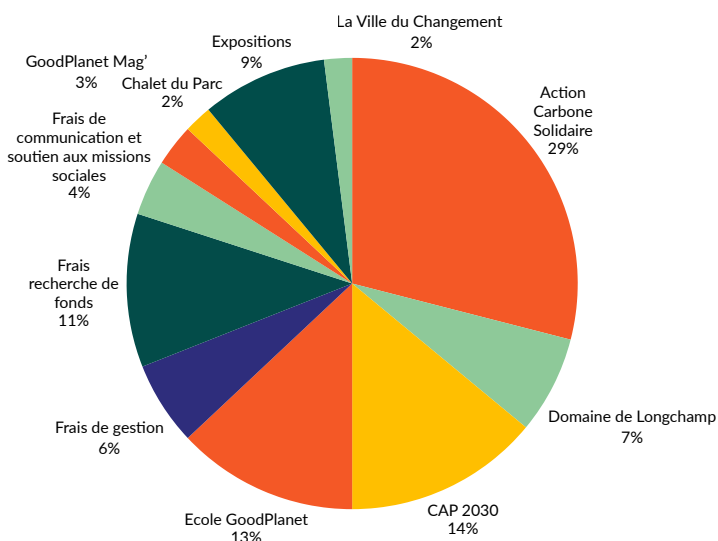
Le programme Lyon se poursuit, avec une ouverture du Chalet du Parc prévue en septembre 2026. La Fondation n'a plus d'engagement financier depuis la création d'une association dédiée ; les pertes 2025 correspondent aux derniers coûts supportés.

L'École, les programmes de sensibilisation hors CAP 2030 et la Rédaction sont financés par des dons dédiés insuffisants, complétés par des fonds non dédiés.

L'exposition « France : un album de famille » de Yann Arthus-Bertrand a été intégralement financée par des fonds dédiés. Les investissements en communication et partenariats se poursuivent, financés par des fonds non dédiés.

Le résultat 2025 est déficitaire, notamment en raison d'une provision liée aux pertes de la filiale MyPlanet. Cette situation conduit à la prudence pour 2026, avec l'arrêt de certaines activités à partir du 2^e trimestre afin de renforcer celles disposant de meilleures perspectives de financement.

Répartition des coûts par programmes



Emplois et ressources

L'affectation des emplois aux missions sociales est de **77.6%**, en baisse par rapport à 2024 et prend en compte :

- Les frais directs de chaque programme, chaque recette ou dépense est affectée analytiquement hormis les impôts, taxes, immobilisations et autres provisions, dont le report à nouveau des fonds dédiés en fin d'exercice 2025.
- Les frais de structure liés au poids relatif des effectifs : ceux liés aux locaux, fournitures et autres charges communes sont distribués analytiquement en fonction de l'effectif de chaque programme ou pôle d'activité.

Nous considérons qu'une partie des frais de communication et web sont :

- Directement liés à la fidélisation de donateurs particuliers pour 30% de ceux-ci et donc imputables à la recherche de fonds,
- Imputables à 20% à la communication générale et institutionnelle et donc aux frais de fonctionnement,
- Imputables à 50% à nos actions et missions sociales pour nos actions de sensibilisation (sites web et newsletters, pages dédiées programmes réseaux sociaux) et donc rattachés à celles-ci.

Par ailleurs, les frais des missions sociales intègrent également 20% des charges du pôle Partenariat et Fundraising. Ceci au titre du temps consacré à l'accompagnement des entreprises qui fait donc partie de notre mission de sensibilisation des entreprises. 50% de ce montant est considéré comme directement liés aux activités financées par la générosité du public.

Charges Comptes du résultat CROD

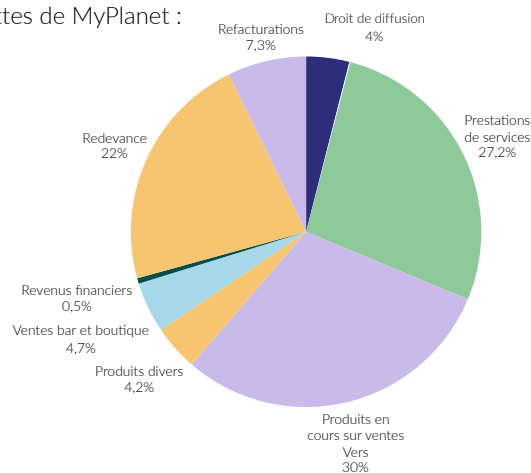
Rapprochement entre les charges du compte de résultat et du compte de résultat par origine et destination	Missions sociales				Frais de recherche de fonds		Frais de Fonctionnement	Dotations aux provisions	Impot sur les bénéfices	Report de fonds dédiés	Total Compte de résultat
	en France		à l'étranger		Générosité du public	Autres financements					
	GoodPlanet	ONG	GoodPlanet	ONG							
Achats											-
Variation de stock											-
Autres achats et charges externes	621 240	275 843		377 200	140 532		40 877				1 455 692
Aides financières											-
Impôts et Taxes assimilées	94 630				22 468		20 001				137 098
Salaires et traitements	860 238				158 669		98 370				1 117 277
Charges sociales	385 071				77 158		61 560				523 789
Dotations aux amortissements et dépréciations								18 495			18 495
Dotations aux provisions								180 876			180 876
Reports en fonds dédiés										272 903	272 903
Autres charges	-	1 229			2 389		4 718				5 878
Charges financières											-
Charges exceptionnelles											-
Participation des salariés aux résultats											-
Impôts sur les bénéfices									2 559		2 559
Total	1 959 949	275 843	-	377 200	401 216		225 526	199 371	2 559	272 903	3 714 567
	2 612 992				401 216		225 526			272 903	
	70,3%				10,8%		6,1%			7,3%	



La filiale MyPlanet, EURL détenue à 100% par la Fondation, exécute tous les actes dits commerciaux, tout en relevant directement des missions de celle-ci: gestion des droits d'auteurs et de distribution des films Home et Human, redevances commerciales du Domaine, prestations RSE et carbone, prestations CEE Animation de séminaires, accueil des écoles, Cession de Vers, expositions, éditions....

Ces activités bien que lucratives sont gérées dans un esprit d'intérêt général avec des économies de coûts et un principe d'accessibilité des prix au plus grand nombre. MyPlanet accueille 11 salariés (CDI, CDD) au 31/12/2025 (14 au 31/12/2024), pour les programmes de sensibilisation, la Compensation Carbone et l'exploitation du Domaine de Longchamp.

Répartition des recettes de MyPlanet :



Les principales activités de MyPlanet sont :

- En fin de construction les projets d'Adilabad et Jabalpur génèrent de belles ventes de Vers et permettent de commencer à apurer les acomptes versés par les clients (solde cumulé au 31/12/2025 de 6 647 k€) ; l'ensemble du parc de biodigesteurs est maintenant construit.
- Les activités du pôle Accompagnement des Organisations ont connu un ralentissement du fait d'une réduction des budgets des entreprises pour ce type de prestations.
- La redevance 2025 de MGP est inférieure à celle de 2024, ceci dû à une baisse de l'évènementiel due aux incertitudes économiques.
- Les recettes provenant des droits d'auteurs et de diffusion ont légèrement baissé par rapport à 2024 qui avait bénéficié d'un rattrapage sur les années antérieures auprès d'un distributeur étranger.

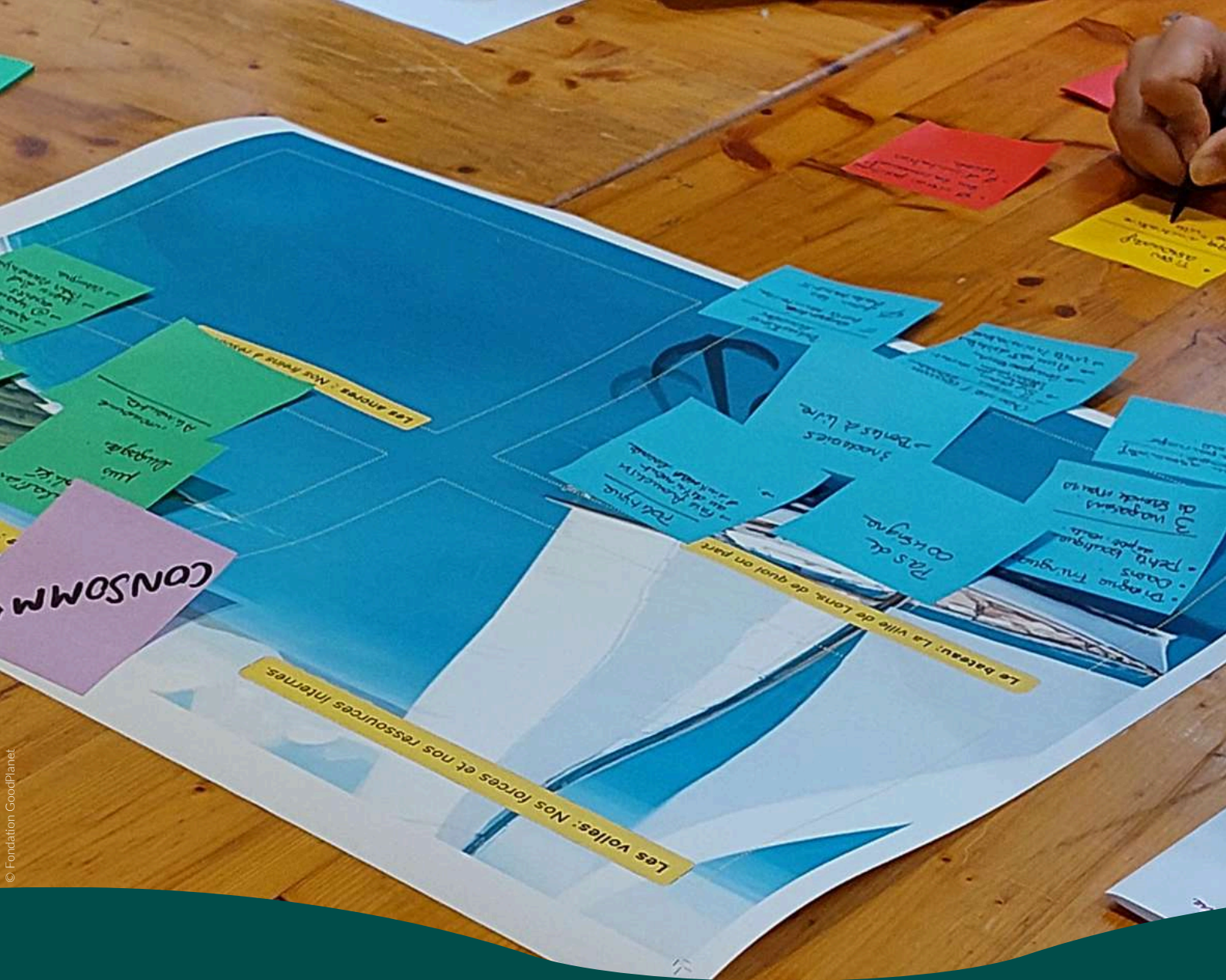
Le montant total des produits hors taxes s'est élevé à 1 683 k€ contre 1 907 k€ en 2024.

Les charges de l'exercice se sont élevées à 1 840 k€ contre 2 009 k€ en 2024.

A noter la baisse des frais de personnel qui s'élèvent à 738 k€ contre 746 k€ en 2024.

Les autres charges sont principalement des achats et services extérieurs, les achats de la boutique et du bar, la production et diffusion des livres, vidéos et films et toutes les charges liées au Domaine de Longchamp.

Compte tenu de ces éléments le résultat de l'exercice se solde par un déficit de 156 854 €. Cette situation conduit à la prudence pour 2026, avec l'arrêt de certaines activités à partir du 2^e trimestre afin de renforcer celles disposant de meilleures perspectives de financement.



© Fondation GoodPlanet

ACTIONS DE RESPONSABILITÉ SOCIÉTALE DES ORGANISATIONS

Les actions RSO

En lien avec les recommandations de l'Ademe pour l'atteinte de la neutralité carbone en 2050 au niveau national, la Fondation a pour objectif de réduire de 9% ses émissions relatives de gaz à effet de serre d'ici le prochain Bilan Carbone (sur l'année 2026).

Sobriété énergétique

Depuis 2022, des optimisations sur les consommations d'énergie ont été réalisées (période d'allumage, changement de chaudière du gaz à l'électricité, gestion de la température des locaux...) permettant une réduction de 30% des consommations en gaz. Le passage à l'électricité et l'installation de panneaux solaires permet une prise en charge de 80% des consommations d'électricité des bureaux.

Certification ISO

La Fondation GoodPlanet a été certifiée par le BUREAU VERITAS en 2024 pour 3 ans. En 2023, la Fondation GoodPlanet a reçu la certification ISO 14001 pour ses activités au Domaine de Longchamp, attestant de l'engagement de la Fondation dans l'amélioration continue de sa performance environnementale.

Des groupes de travail collaboratif

Des groupes de travail collaboratif pour impulser la RSO.

Depuis janvier 2024, des groupes de salariés volontaires travaillent de manière collaborative et transversale sur des actions à mettre en place pour atteindre les objectifs fixés. Ainsi, 4 groupes de travail se rassemblent pour échanger sur les thématiques : les achats responsables, l'alimentation durable, la gestion des ressources, la gouvernance et la sensibilisation.

Une offre de restauration locale et responsable

Une offre de restauration locale et responsable pour les équipes GoodPlanet.

Depuis 2023, la Fondation GoodPlanet propose à ses salariés de tester une offre de restauration 100% bio, francilienne, engagée et zéro déchet. En 2024, le groupe de travail sur la thématique « Alimentation » étudie l'élargissement de cette offre à plus de salariés et la mise en place d'un point de livraison de paniers fruits et légumes à la Fondation.

Mobilisation et acculturation des équipes

Pour toutes les nouvelles arrivées (salariés, services civiques, stagiaires et alternants) des temps de sensibilisation et de formation sur les enjeux environnementaux et la pédagogie sont réalisés. L'ensemble des salarié.es est également invité à participer aux ateliers de sensibilisation régulièrement organisés par les équipes, et aux défis thématiques mensuels proposés par le groupe RSO.

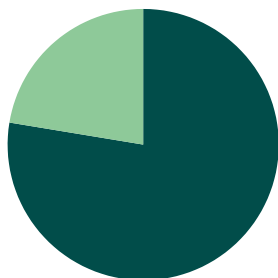


PARTENAIRES ET MÉCÈNES

Partenariats & levée de fonds

La transition écologique est une formidable opportunité de faire société en imaginant collectivement un monde soutenable et désirable. Cette transition implique des transformations profondes et engage la responsabilité de tous : citoyens, acteurs publics et entreprises.

Face à la complexité des défis environnementaux et sociaux, nous faisons le choix du dialogue et de la coopération. Nous croyons à la puissance du collectif pour transformer la société. C'est dans cet esprit que nous construisons nos partenariats : avec exigence, intégrité et la conviction que la transformation se construit ensemble, pas à pas.



En 2025, 77,6% des ressources de la Fondation ont été allouées à ses missions sociales de sensibilisation et de protection de l'environnement, de promotion du développement durable et de passage à l'action.



“L’année 2025 a constitué un exercice particulièrement exigeant pour la Fondation GoodPlanet. Dans un contexte marqué par des incertitudes économiques persistantes et une contraction générale des financements, notre capacité à maintenir un haut niveau de mobilisation philanthropique a été mise à l’épreuve. Malgré ces contraintes, la Fondation a poursuivi avec détermination sa mission d’accompagnement des projets environnementaux et solidaires, en veillant à préserver la qualité et l’ambition de ses actions.”

Au sein de cette année contrastée, deux événements ont toutefois illustré la force de l’engagement collectif : notre soirée de gala en janvier 2025 et la vente aux enchères caritative en partenariat avec Drouot Estimations à l’automne. Nous souhaitons exprimer notre profonde gratitude à nos donateurs et à nos mécènes entreprises, dont la fidélité, malgré les incertitudes et les tensions économiques, demeure essentielle. Leur engagement constant représente un pilier de stabilité pour la Fondation, en particulier au regard des temporalités de nos projets, souvent déployés sur trois à six ans. Cette continuité de soutien nous permet d’assurer une planification sereine, d’investir dans des programmes ambitieux et de garantir leur impact dans la durée.

En 2026, la Fondation GoodPlanet continue d’agir avec rigueur et ambition, fidèle à sa vocation de sensibilisation, d’innovation et de soutien aux initiatives qui contribuent à la transition écologique et à la solidarité. Nous remercions l’ensemble de nos partenaires pour leur confiance renouvelée et leur engagement à nos côtés.”

Armelle du Peloux Grua - Directrice des partenariats et de la levée de fonds

Ils et elles nous soutiennent

Partenaires institutionnels



L'Agence Française de Développement (AFD) participe au soutien du projet national de sensibilisation CAP 2030 destiné aux 15-25 ans.



L'ADEME contribue à la démocratisation du développement durable et le changement d'échelle en soutenant le projet "La ville du changement", à Lons-le-Saunier.



L'AGENCE DU SERVICE CIVIQUE est partenaire opérationnel du programme national de sensibilisation CAP 2030 destiné aux 15-25 ans.



La Fondation est membre du collège des Fondations de CNDSI. Elle participe aux groupes de travail et aux espaces de consultation avec les autres parties prenantes, sur les enjeux de solidarité internationale.



Le MINISTÈRE DE L'ÉDUCATION NATIONALE est partenaire opérationnel du programme national de sensibilisation CAP 2030 destiné aux 15-25 ans.



La VILLE DE PARIS est propriétaire du Domaine de Longchamp dont la Fondation détient la concession pour en faire le 1er lieu dédié à l'écologie et à la solidarité à Paris.

La Ville de Paris a mis à disposition les espaces des Salons de l'Hôtel de Ville pour l'exposition "France, un album de famille" du 20 octobre au 2 novembre 2025.



La RÉGION ÎLE-DE-FRANCE participe à la politique d'accueil des publics fragilisés dans le cadre de la politique QPTR (Quartier Prioritaires et Territoires Ruraux).



La Fondation GoodPlanet est membre de 2 groupes de travail du COMITÉ FRANÇAIS DE L'UICN : « Pays en développement et biodiversité » et « Mer et littoral ».



La Fondation GoodPlanet est membre de l'UICN (Union internationale pour la conservation de la nature), spécialisée sur les questions de biodiversité.



La Fondation GoodPlanet est membre de France générosités, le syndicat professionnel des organisations faisant appel aux générosités, qui rassemble associations et fondations œuvrant pour toutes les causes d'intérêt général.



La Fondation GoodPlanet est membre de la Plateforme Océan & Climat (POC) pour la diffusion de la connaissance disponible autour des interactions entre l'océan, le climat et la biodiversité, et porter un plaidoyer en faveur d'un océan en bonne santé et d'un climat protégé auprès des décideurs nationaux et internationaux.



La Fondation GoodPlanet est membre de la commission climat et développement de Coordination Sud.

Réseaux d'Education au développement durable



La Fondation GoodPlanet a participé au forum des outils de l'éducation à l'environnement et au développement durable en décembre 2025.



La Fondation GoodPlanet participe à des groupes de travail sur la formation, la mesure d'impact et le mécénat avec l'Espace Régional de Concertation à l'Éducation à l'Environnement et au Développement Durable.



La Fondation GoodPlanet est membre du Collectif depuis 2025

Ils et elles nous soutiennent

Partenaires bienfaiteurs



Fonds AXA pour le Progrès humain
Le Fonds de dotation des Mutuelles d'Assurances et du Groupe AXA

Partenaire de la Fondation depuis 2022, AXA soutient nos actions en faveur de la transition écologique et de l'engagement des jeunes. Ayant soutenu jusqu'ici le programme CAP 2030 à destination des 15-25 ans, la structuration de leurs initiatives philanthropiques à travers le Fonds pour le progrès humain d'AXA nous a permis en 2025 de lancer le projet "Résilience des territoires". Projet pilote pluriannuel dans la Drôme-Ardèche, il cible agriculteurs, agricultrices et élu.e.s locaux dans le développement de pratiques agroécologiques dont l'hydrologie régénérative. Il intègre aussi un volet de sensibilisation, visant à reconnecter les jeunes à leur territoire en lien avec des établissements locaux.

"Le Fonds AXA pour le progrès humain est fier d'accompagner la Fondation GoodPlanet dans le déploiement d'un projet sur trois ans pour améliorer la résilience des territoires face aux changements climatiques. La co-construction menée avec les équipes de GoodPlanet a permis d'aligner vision et méthode en intégrant dès le départ une mesure d'impact, essentielle pour piloter le projet dans la durée et favoriser l'essaimage du modèle. Nous sommes heureux de contribuer à l'émergence d'une initiative qui fera école et de poursuivre nos actions aux côtés de la Fondation GoodPlanet après le projet CAP 2030"

Clément Rouxel - Délégué général du Fonds Axa pour le Progrès Humain



Notre partenariat avec la Fondation GoodPlanet s'inscrit pleinement dans la stratégie RSE de DS Smith, et nous en sommes très satisfaits. Nous avons à la fois le sentiment d'agir concrètement sur le terrain, en finançant des projets d'agroforesterie dans plusieurs régions françaises, tout en sensibilisant nos collaborateurs en interne. Cela passe par l'accompagnement de la Fondation auprès de notre réseau d'Ambassadeurs RSE, avec des formations comme celle que nous avons fait sur l'économie circulaire ou la possibilité d'organiser des séminaires au Domaine de Longchamp, véritable bulle verte à Paris. Plus largement, nous apprécions la richesse des formes de collaboration proposées, à titre d'exemple nous avons un projet en étude de produit partage qui permettrait d'amplifier notre soutien tout en visibilisant d'avantage notre engagement auprès de nos clients

Julien Clery - Responsable RSE de DS Smith Packaging France

Egalement mécène de la Fondation depuis 2022 dans le cadre du projet CAP 2030, DS Smith soutien depuis quelques années des projets agroforestiers en France. En 2025, le groupe poursuit son engagement à travers le financement de 12 fermes réparties sur le territoire français.

Ce projet d'agroforesterie en France permettra, à travers un programme territorial de développement de la couverture végétale des sols sur l'ensemble du territoire, d'accompagner les agriculteurs et les agricultrices dans la mise en place de pratiques durables associant cultures ou élevage et plantation d'arbres, afin de protéger la biodiversité et de restaurer les sols.



Partenaire fondateur de la Fondation GoodPlanet, BNP Paribas a accompagné de nombreux projets culturels et de sensibilisation portés par la Fondation (expositions, livres, films). En 2025, la banque a été mécène principal de l'exposition « France, un album de Famille » présentée à l'Hôtel de Ville de Paris et ayant accueilli 35 000 visiteurs. En 2026, BNP Paribas renouvelle son soutien dans la poursuite du projet « Vivre Ensemble » organisé place de la Concorde.

Le Groupe soutient également un projet de construction de réservoirs à biogaz en Inde, dans le cadre de la finance carbone, ainsi que la structuration de la Fondation à travers du mécénat de compétences.



Engie soutient la Fondation GoodPlanet depuis 2022 à travers son dispositif « Mon Programme pour Agir ». Un programme qui permet à ses clients de cumuler des points en réalisant des actions d'économies d'énergie puis de convertir ces points en soutien financier à des projets environnementaux et solidaires. Dans cette lignée, Engie a soutenu en 2025 le développement de systèmes d'agroforesterie pour préserver l'Amazonie équatorienne, la restauration de mangroves en Indonésie, la plantation et l'entretien de haies agricoles en Loir-et-Cher.



Depuis 2022, la Fondation Engie contribue au financement de deux projets à l'international dans le cadre du programme Action Carbone Solidaire : la structuration d'une filière apicole durable au Maroc, et la préservation d'une aire marine protégée sur l'île Sainte-Marie à Madagascar.

Ce soutien intervient dans le cadre de Planet & For People, les deux grands engagements du 7e mandat (2020-2025) de la Fondation Engie avec des priorités telles que la lutte contre le changement climatique, la protection de la biodiversité, l'accès à une énergie peu carbonée.



Fidèle partenaire de la Fondation GoodPlanet depuis 2011, Omega s'engage en faveur de la préservation des océans à travers le soutien de projets de terrain et d'actions de sensibilisation. La marque a notamment contribué à des initiatives emblématiques comme le film Planète Océan et des expositions dédiées. En 2023, Omega a renouvelé son engagement en finançant un ambitieux projet de conservation et de restauration des récifs coralliens à Madagascar, dont 2025 marque la dernière année.

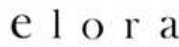
Ils et elles nous soutiennent

Partenaires engagés

LA MAISON
DU WHISKY



Partenaires solidaires



GRAND
VOYAGEUR



Kaviari
PARIS



LA SEINE
MUSICALE



NATURE
DECOUVERTES



PIERREVAL



QUADRA
TERRA



Traducteo



WAVESTONE



C4 Industries

Partenaires stratégiques et opérationnels



CONVENTION
DES ENTREPRISES
POUR LE CLIMAT



COORDINATION SUD
MONTAGNE ALPINE
POUR LA SOLIDARITÉ INTERNATIONALE

Gold Standard



MAKE.
ORG
FOUNDATION

PARIS SOCIETY



SCOUTS
GUIDES
DE FRANCE

Partenaires challenges & dispositifs solidaires



1%
FOR THE
PLANET



MICR
DON



benevity



Dift



charitips



MAISON BAILLY



Goodeed

Partenaires médias



media
transports



media
transports
Pour une publicité utile



marmiton



L'info durable

Légendes et crédits page de couverture et 4ème de couverture : Entretien d'un parc à huître au Sénégal © Sebastien Darasse ; Atelier créatif © Fondation GoodPlanet; Equipe de la Fondation GoodPlanet en 2024 © Fondation GoodPlanet; Extraits vidéo des 20 ans de la Fondation GoodPlanet; Festival MIAM 2023 © Fondation GoodPlanet; Projet d'accès à l'eau au Malawi © AFES; Conférence © Fondation GoodPlanet; Exposition "A la Rencontre du Vivant" © Fondation GoodPlanet; Atelier de découverte du potager © Benoit Moyen; Plantation de maïs à Madagascar © Agrisud; Agriculture en Ethiopie © Fondation GoodPlanet; Ateliers enfants © Stephane Lanoux; Festival Gravity 2022 © Fondation GoodPlanet; Escape Game - Simulateur d'Energie ©Marco Strullu; Bénévoles - avril 2023 © Fondation GoodPlanet; Ecole Shey Lamdon au LadaKh © Steve TINEO; La Terre vue du ciel © Yann Arthus-Bertrand; Fours solaires en Bolivie © Inti Energie Solidaires; Ferme Isambert © Sandro di Carlo Darsa - Agence TIGRE; Chef Josselin © Fondation GoodPlanet; Projet de protection des éléphants au Botswana; © Fondation GoodPlanet; Vue du cœur © Yann Arthus-Bertrand ; Rouge queue noir © Alain Lefebvre; Projet d'expérimentation pour améliorer les pratiques de nutrition animale en 2017 © Interaide ; Point de collecte de l'eau de la pompe solaire au Malawi © Fondation GoodPlanet; Salle de Projection Domaine de Longchamp © Fondation GoodPlanet; Extraits vidéo des 20 ans de la Fondation GoodPlanet; Festival Chilowé © Fondation GoodPlanet; Escape Game - Simulateur d'Energie ©Marco Strullu; Conférence au Domaine de Longchamp @Marco Strullu; Exposition Passeurs de son © Fondation GoodPlanet; Capture du film HUMAN © Yann Arthus-Bertrand; Concert au Domaine de Longchamp © Fondation GoodPlanet; Yoga et Meditation avec Qee © Fondation GoodPlanet; Pépinière en Equateur © Ishpingo; Cours de cuisine © Fondation GoodPlanet; Extraits vidéo des 20 ans de la Fondation GoodPlanet; Atelier MyPlanet © Fondation GoodPlanet; Cours de cuisine © Fondation GoodPlanet; Visiteurs au Domaine de Longchamp © Marion Lamure; Coop apicole Ait Baha© Fondation GoodPlanet; Extrait vidéo "Les enjeux de l'agroforesterie en France : explications et témoignages"; Atelier de sensibilisation © Fondation GoodPlanet; Exposition "A la rencontre du vivant" © Marianne Doudelle; Bénévoles à la Fondation GoodPlanet © Fondation GoodPlanet; Extrait vidéo de présentation du Domaine de Longchamp © Fondation GoodPlanet; Festival Résonances © Fondation GoodPlanet; Domaine de Longchamp © Fondation GoodPlanet; La Terre vue du ciel © Yann Arthus-Bertrand; Atelier cuisine © Yann Arthus-Bertrand; Exposition "A la rencontre du vivant" © Marianne Doudelle; Extrait du film "Human" Yann Arthus-Bertrand; Festival Miam © Fondation GoodPlanet; Exposition Passeurs de sons © Fondation GoodPlanet; Paysage_libre de droit; Extrait vidéo © Fondation GoodPlanet; La Terre Vue du Ciel © Yann Arthus-Bertrand; Extrait vidéo des 20 ans de la Fondation GoodPlanet; Repique communauté native Waypangoni © Envol Vert; Projet eau et agriculture au Malawi © AFES; Famille bénéficiaire © Interaide; Extrait vidéo des 20 ans de la Fondation GoodPlanet; Extrait du film HUMAN; Construction de réservoirs à biogaz en 2015 © Fondation GoodPlanet; Concert Benoit Reeves © Fondation GoodPlanet



FONDATION
GoodPlanet

Domaine de Longchamp - 1 carrefour de Longchamp | 75116 Paris
www.goodplanet.org