

La face cachée de l'agriculture



Qu'est-ce que l'agriculture ?

L'agriculture représente l'ensemble des travaux de transformation du milieu naturel permettant la production des végétaux et des animaux utiles à l'homme, en particulier liés à l'alimentation.

On estime qu'en France 50% du territoire national est occupé par des surfaces agricoles.

Quels sont les différents types d'agriculture ? Quand celle-ci a-t-elle commencé ? Quels sont les pays les plus agricoles ?

LES TEMPS FORTS DE L'ATELIER :



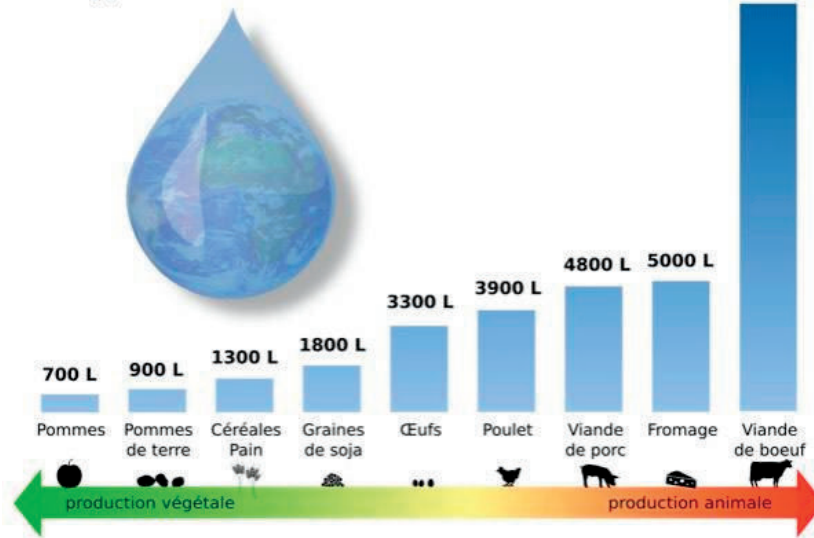
Lors de cet atelier, chaque groupe a ~~ensuite~~ pu réaliser sa fresque de l'agriculture. Les élèves ont pu réfléchir aux interactions possibles entre l'agriculture et le climat et établir les liens de cause à effet. Ils ont pu élaborer des solutions face aux différentes méthodes d'agriculture et proposer des initiatives à l'échelle individuelle et collective.



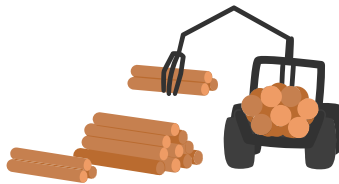
L'IMPACT DE L'AGRICULTURE SUR LE CLIMAT LES CHIFFRES CLÉS

Besoin en eau des aliments

Pour 1kg produit :



75% De l'eau sur terre est consommée par l'agriculture.



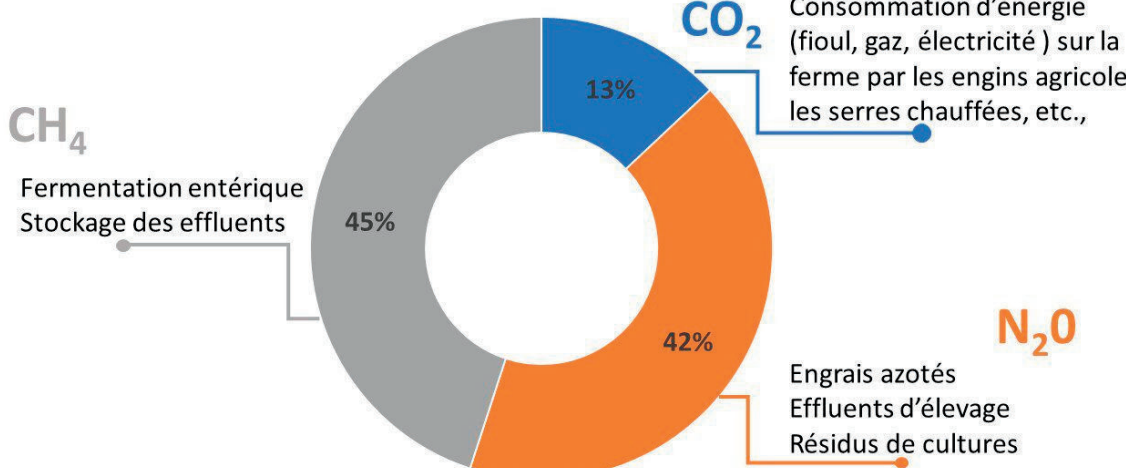
73% de la déforestation dans le monde est due à l'expansion agricole.

45% des surfaces de la France ont un usage agricole,



Répartition des GES issus de l'agriculture en 2019

19% des émissions des gaz à effet de serre (GES) sont dues à l'agriculture en France. L'agriculture est la deuxième activité la plus émettrice de GES après le secteur des transports. La différence entre ces deux secteurs est que, bien que l'agriculture soit un émetteur de GES, elle est aussi capable de stocker du carbone dans les sols et la biomasse.

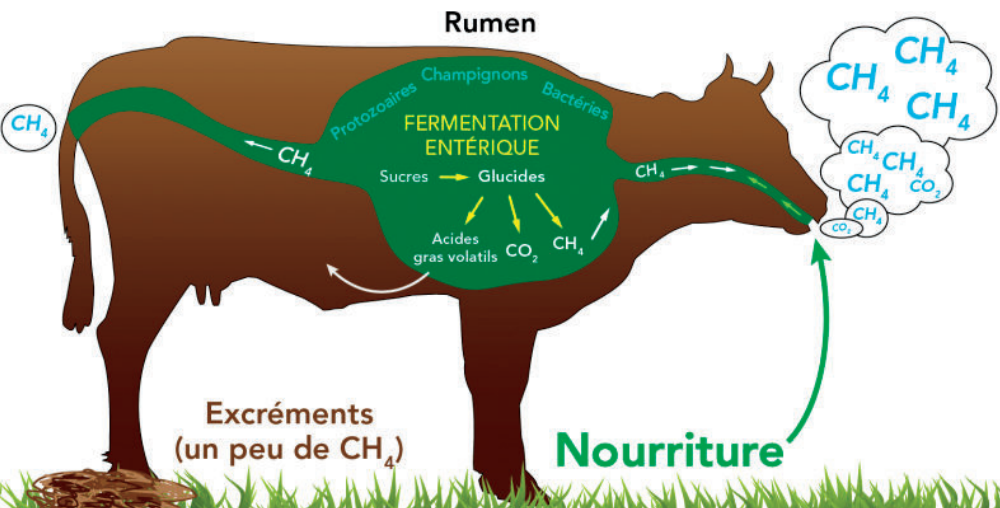
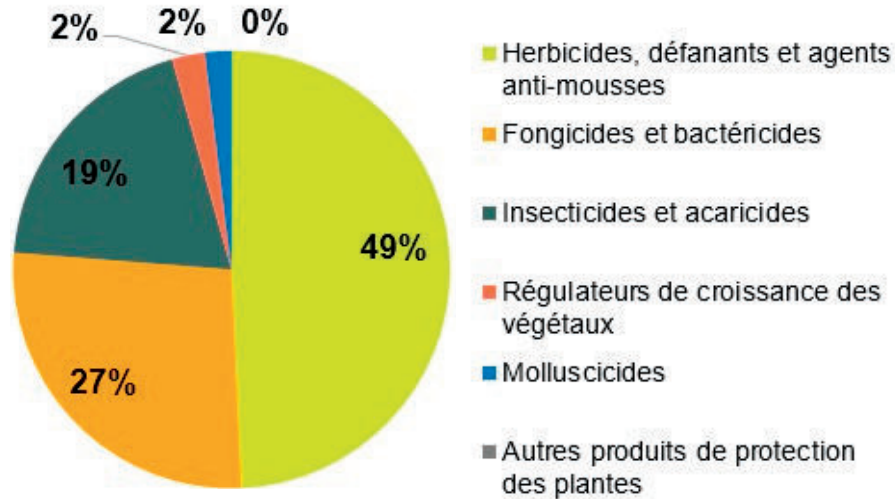


La face cachée de l'agriculture



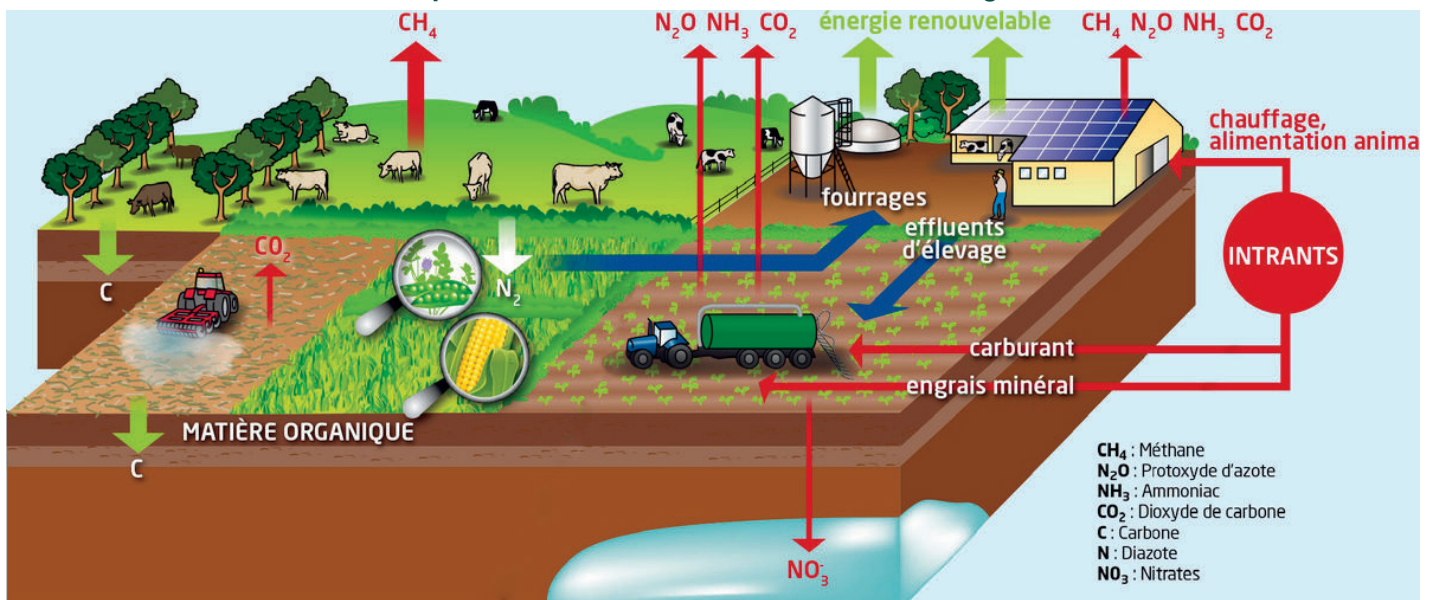
La France est le **3ème** pays consommateur mondial de pesticides, après les Etats-Unis et le Japon et, le **1er** utilisateur de pesticides en Europe.
 En France, on utilise **100 000 tonnes** de pesticides par an pour **660 000 exploitations** agricoles.

Diagramme représentant la proportion des différents pesticides utilisés en France en 2020.



Un processus important appelé **fermentation entérique** a lieu dans le rumen des ruminants. C'est à ce moment que les **bactéries décomposent les glucides complexes** en sucres simples. Les produits finaux qui résultent de la fermentation entérique par les bactéries comprennent des **acides gras volatils (AGV)** ainsi que des gaz, tels que le **dioxyde de carbone** et le **méthane**. Les AGV sont absorbés à travers les parois du rumen et transportés vers le foie, où l'animal les utilise comme source d'énergie.

Schéma explicatif des différentes émissions de GES liées à l'agriculture



La face cachée de l'agriculture

3/5



L'histoire de l'agriculture



D'après les restes archéologiques, les scientifiques ont pu dater et localiser l'apparition de l'agriculture.

Cette technique de culture serait apparue il y a environ 11000 ans, de manière indépendante sur 4 continents et notamment en Europe.

L'arrivée de l'agriculture pour l'homme a fait effet de sélection naturelle, et le meilleur témoin de cette sélection est le génome humain.



Les scientifiques ont pu découvrir en étudiant ce génome qu'il y a environ 6000 ans, une mutation génétique chez les éleveurs est apparue.

Cette mutation provoque la persistance chez les adultes de la lactase, qui est une enzyme permettant chez les nourrissons de digérer le lactose. Cette enzyme disparaissait normalement vers l'âge de 4ans.

Cependant, une fois l'agriculture développée, la disparition de cette enzyme provoquait chez les personnes une intolérance au lactose.

Cette mutation du génome, provoquée par la sélection naturelle à permis aux hommes de garder une tolérance au lactose. L'allèle dû à cette mutation est maintenant dominant en Europe, mais ne l'est pas en Amérique du Sud, où les animaux ne sont pas exploités pour le lait.

Sans la production de lait par l'élevage, cette mutation n'aurait jamais eu lieu !



Les labels agricoles ... pour une alimentation de qualité !



Les plus



AOP/AOC :

L'appellation d'origine protégée = label européen garantissant un produit transformé et élaboré dans une zone géographique déterminée. L'appellation d'origine contrôlée (déclinaison Française de l'AOP) = protège le produit sur le territoire français.



La marque Agriculture biologique (AB) = certification contrôlée par l'Agence bio, qui permet d'identifier des produits 100 % bio ,ou pour les produits transformés, composés à 95 % de produits agricoles bio.



Le Label Bio cohérence, certifie des produits alimentaires 100% Français, des fermes 100% bio. Ce label prend en compte le bien-être animal et proscrit les cultures sous serre.



La certification Demeter garantit des produits fait dans des productions agricoles biologiques, sans OGM, se basant sur le bien-être animal et la régénération des sols. Demeter prend aussi en compte les emballages et la traçabilité des produits.



Ce labels est certifie des produits obtenus et commercialisés équitablement. Cela signifie que le produit est entièrement traçable depuis le champ jusqu'au rayon du magasin. On le trouve sur des produits à ingrédient unique, comme les bananes et le café.

Mairine Stewardship Council



MSC garantit que votre poisson a été pêché d'une manière responsable, en laissant suffisamment de poisson dans l'océan, en respectant l'environnement marin et en permettant aux pêcheurs de continuer à exercer leur métier.



Elle garantit des produits alimentaires et cosmétiques respectueux de l'environnement, des hommes et des animaux. Elle s'appuie sur ses propres cahiers de charges et l'engagement de ses adhérents au travers d'une charte.



Le Label Rouge (Français)= concerne l'ensemble des propriétés d'un produit. Il porte sur la notion de qualité supérieure par rapport aux autres produits similaires.

FONDATION
GoodPlanet

La certification de conformité = garantit le respect des caractéristiques certifiées à partir d'un cahier des charges. Il existe 280 cahiers de charges de certification homologués.

La face cachée de l'agriculture



Les deux systèmes de production agricole selon la productivité

L'agriculture Intensive :

- Grandes superficies
- Main d'œuvre minime
- Monoculture
- Faible production par unité de terre
- Préservation de la Biodiversité



L'agriculture Extensive :

- Petites superficies
- Main d'œuvre importante
- Plusieurs cultures
- Rendement élevé
- Perte de la fertilité naturelle et pollution des sols

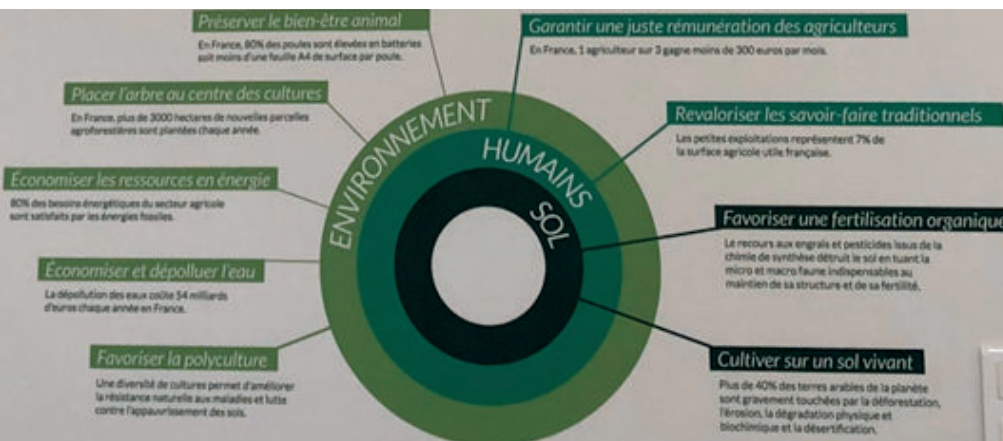
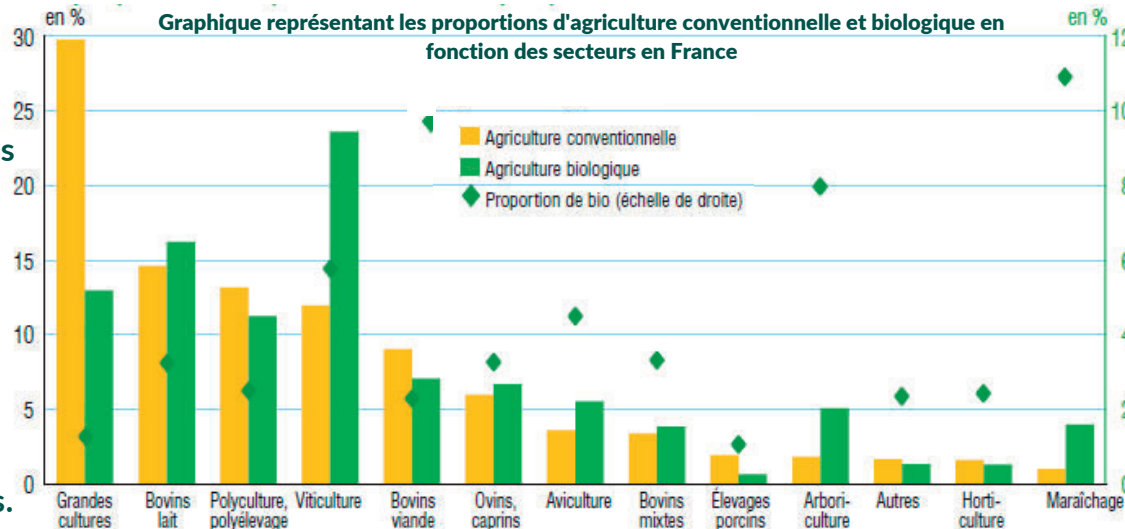
Les différents types d'agriculture

L'agriculture biologique :

- Assurer le maintien et l'amélioration de la fertilité et de l'activité biologique des sols,
- Respecter et préserver les équilibres naturels et l'environnement (faune, flore, être humain, eau, air...),
- Etablir de meilleures relations avec les consommateurs et de fournir des produits de qualité.
- Exclut l'usage des produits chimiques de synthèse, des OGM et limite l'emploi d'intrants.

L'agriculture conventionnelle :

utilisation de produits chimiques pour prévenir des maladies et des insectes nuisibles. Apparue après la Seconde guerre mondiale à l'initiative des pays industrialisés, elle réponds à la croissance des besoins alimentaires mondiaux, en augmentant les rendements.



- L'agroécologie :** Elle permet d'établir et d'entretenir des écosystèmes productifs durables et résilients, qui favorisent la biodiversité, le recyclage des matières premières et les circuits courts. On peut par exemple retrouver l'agroforesterie ou la permaculture.

La face cachée de l'agriculture

5/5


**ACTIVITÉ
PRATIQUE**

Visiter une ferme biologique

Afin de mettre en pratique les connaissances vues durant l'atelier, proposer aux élèves une sortie dans une ferme biologique, afin qu'ils puissent voir les différentes installations présentes dans celle-ci, et leur laisser la possibilité de rencontrer des agriculteurs.

Demandez-leur à la fin de la visite de restituer les informations qu'ils ont pu reconnaître de l'agriculture biologique.


**LES
SOLUTIONS**

Quelques actions, collectives ou individuelles à mettre en place :

- Consommer local et de saison
- Privilégier des produits issus de l'agriculture biologique
- Privilégier les labels
- Mettre en place un compost
- Trier les déchets



Pour aller plus loin !



Site du Ministère de l'Agriculture :
<https://agriculture.gouv.fr/>



Les métiers et l'emploi dans l'agriculture
<https://www.onisep.fr/decouvrir-les-metiers/des-metiers-par-secteur/agriculture/les-metiers-et-l-emploi-dans-l-agriculture>



Livre : "La révolution d'un seul brin de paille"
<https://livre.fnac.com/a1669408/Collectif-La-revolution-d-un-seul-brin-de-paille>



C'est pas sorcier : Agri-Bio
<https://www.youtube.com/watch?v=QioWHYGcX70>



Reportage : "Inde : Sikkim, l'expérience bio"
<https://www.arte.tv/fr/videos/104586-000-A/inde-sikkim-l-experience-bio/>

**Vous avez aimé ce support ou vous avez des questions ?
Dites-le nous par mail à RESERVATION@GOODPLANET.ORG !**